

### บทที่ 3

การปฏิบัติตามมาตรการป้องกัน  
และแก้ไขผลกระทบสิ่งแวดล้อม

## บทที่ 3

### การปฏิบัติตามมาตรการป้องกันและแก้ไขผลกระทบสิ่งแวดล้อม

ตามที่ บริษัท พี.เอส.พี. สเปเชียลตี้ส์ จำกัด (มหาชน) ได้รับมติเห็นชอบโครงการท่าเทียบเรือ บริษัท พี.เอส.พี. สเปเชียลตี้ส์ จำกัด (มหาชน) (ท่าเทียบเรือหมายเลข 5) จากสำนักงานนโยบายและแผนทรัพยากรธรรมชาติและสิ่งแวดล้อม ตามหนังสือที่ ทส 1009.4/22365 ลงวันที่ 13 พฤศจิกายน 2566 ซึ่งในปัจจุบันโครงการอยู่ในช่วงระยะดำเนินการ โดยได้มอบหมายให้บริษัท เอ็นไวรอนเมนต์ รีเสิร์ช แอนด์ เทคโนโลยี จำกัด เป็นผู้รวบรวมข้อมูลและทำการสรุปผลการปฏิบัติตามมาตรการป้องกันและแก้ไขผลกระทบสิ่งแวดล้อม โครงการท่าเทียบเรือ บริษัท พี.เอส.พี. สเปเชียลตี้ส์ จำกัด (มหาชน) (ท่าเทียบเรือหมายเลข 5) ครั้งที่ 1 ประจำปี พ.ศ. 2568 (รายงานผลการปฏิบัติตามมาตรการระหว่างเดือน มกราคม – มิถุนายน 2568) สามารถสรุปผลการปฏิบัติตามมาตรการป้องกันและแก้ไขผลกระทบสิ่งแวดล้อมแสดงดังตารางที่ 3.1-1 และตารางที่ 3.1-2

**ตารางที่ 3.1-1 ผลการปฏิบัติตามมาตรการป้องกันและแก้ไขผลกระทบสิ่งแวดล้อม**  
**โครงการทำเทียบเรือ บริษัท พี.เอส.พี. สเปเชียลตี้ส์ จำกัด (มหาชน) (ทำเทียบเรือหมายเลข 5) (ระยะดำเนินการ)**

โครงการ : โครงการทำเทียบเรือ บริษัท พี.เอส.พี. สเปเชียลตี้ส์ จำกัด (มหาชน) (ทำเทียบเรือหมายเลข 5)  
เจ้าของโครงการ : บริษัท พี.เอส.พี.สเปเชียลตี้ส์ จำกัด (มหาชน)  
ที่ตั้งโครงการ : เลขที่ 76 หมู่ที่ 7 ตำบลท่าจีน อำเภอเมืองสมุทรสาคร จังหวัดสมุทรสาคร  
จัดทำรายงานโดย : บริษัท เอ็นไวรอนเม้นท์ รีเสิร์ช แอนด์ เทคโนโลยี จำกัด  
ช่วงเวลาที่ยางาน : ระหว่างเดือนมกราคม – มิถุนายน 2568  
ประเภทโครงการ : โครงสร้างพื้นฐานทางน้ำ (ทำเทียบเรือ)

ผลกระทบสิ่งแวดล้อม	มาตรการป้องกันและลดผลกระทบสิ่งแวดล้อม	รายละเอียดผลการปฏิบัติตามมาตรการ	ปัญหาอุปสรรคและแนวทางแก้ไข	เอกสารอ้างอิง
1. มาตรการทั่วไป	1) บริษัท พี.เอส.พี. สเปเชียลตี้ส์ จำกัด (มหาชน) ต้องยึดถือและปฏิบัติตามมาตรการป้องกันและแก้ไขผลกระทบสิ่งแวดล้อม และมาตรการติดตามตรวจสอบผลกระทบสิ่งแวดล้อมในระยะดำเนินการ ตามที่ได้เสนอไว้ในรายงานการประเมินผลกระทบสิ่งแวดล้อมในระยะดำเนินการ ตามที่ได้เสนอไว้ในรายงานการประเมินผลกระทบสิ่งแวดล้อมโครงการทำเทียบเรือ บริษัท พี.เอส.พี.สเปเชียลตี้ส์ จำกัด (มหาชน) (ทำเทียบเรือหมายเลข 5) ตั้งอยู่บริเวณริมแม่น้ำท่าจีน ตำบลท่าจีน อำเภอเมืองสมุทรสาคร จังหวัดสมุทรสาคร ซึ่งผนวกรวมมาตรการป้องกันและแก้ไขผลกระทบสิ่งแวดล้อม และมาตรการติดตามตรวจสอบผลกระทบสิ่งแวดล้อมของรายงานการประเมินผลกระทบประเมินผลกระทบสิ่งแวดล้อมของโครงการไว้ด้วยแล้ว	- โครงการได้ยึดถือและปฏิบัติตามมาตรการป้องกันและแก้ไขผลกระทบโครงการโดยได้ยึดถือและปฏิบัติตามมาตรการป้องกันและแก้ไขผลกระทบสิ่งแวดล้อมและมาตรการติดตามตรวจสอบผลกระทบสิ่งแวดล้อมที่เสนอไว้ในรายงานการวิเคราะห์ผลกระทบสิ่งแวดล้อมอย่างเคร่งครัด	-	-
	2) บริษัท พี.เอส.พี.สเปเชียลตี้ส์ จำกัด (มหาชน) ต้องนำรายละเอียดมาตรการป้องกันและแก้ไขผลกระทบสิ่งแวดล้อม และมาตรการติดตามตรวจสอบผลกระทบสิ่งแวดล้อมที่เกี่ยวข้อง ตามที่เสนอไว้ในรายงานการประเมินผลกระทบสิ่งแวดล้อม โครงการทำเทียบเรือ บริษัท พี.เอส.พี. สเปเชียลตี้ส์ จำกัด (มหาชน) (ทำเทียบเรือหมายเลข 5) ตั้งอยู่ริมแม่น้ำท่าจีน ตำบลท่าจีน อำเภอเมืองสมุทรสาคร จังหวัดสมุทรสาคร ไปกำหนดไว้ในเงื่อนไขสัญญาดำเนินการเพื่อให้มั่นใจได้ว่าคู่สัญญามีการปฏิบัติตามมาตรการที่กำหนดไว้	- โครงการปฏิบัติตามมาตรการฯ ในกรณีที่มีการว่าจ้างบริษัทอื่นให้มาดำเนินงานภายในโครงการหากเป็นกิจกรรมที่อาจมีผลกระทบต่อคุณภาพสิ่งแวดล้อม จะกำหนดเป็นเงื่อนไขในสัญญาให้ปฏิบัติตามมาตรการป้องกันและแก้ไขผลกระทบสิ่งแวดล้อมอย่างเคร่งครัด	-	-

**ตารางที่ 3.1-1 ผลการปฏิบัติตามมาตรการป้องกันและแก้ไขผลกระทบสิ่งแวดล้อม**  
**โครงการทำเทียบเรือ บริษัท พี.เอส.พี. สเปเชียลตี้ส์ จำกัด (มหาชน) (ทำเทียบเรือหมายเลข 5) (ระยะดำเนินการ) (ต่อ-1)**

ผลกระทบสิ่งแวดล้อม	มาตรการป้องกันและลดผลกระทบสิ่งแวดล้อม	รายละเอียดผลการปฏิบัติตามมาตรการ	ปัญหาอุปสรรคและแนวทางแก้ไข	เอกสารอ้างอิง
1. มาตรการทั่วไป (ต่อ)	<p>3) บริษัท พี.เอส.พี. สเปเชียลตี้ส์ จำกัด (มหาชน) ต้องดำเนินการติดตามตรวจสอบการปฏิบัติตามมาตรการป้องกันและแก้ไขผลกระทบสิ่งแวดล้อม และดำเนินการติดตามตรวจสอบผลกระทบสิ่งแวดล้อมตามระยะเวลาที่กำหนดไว้ในรายงานการประเมินผลกระทบสิ่งแวดล้อม โครงการทำเทียบเรือ บริษัท พี.เอส.พี. สเปเชียลตี้ส์ จำกัด (มหาชน) (ทำเทียบเรือหมายเลข 5) ตั้งอยู่ริมแม่น้ำท่าจีน ตำบลท่าจีน อำเภอเมืองสมุทรสาคร จังหวัดสมุทรสาคร รวมทั้งจัดทำรายงานผลการปฏิบัติตามมาตรการป้องกันและแก้ไขผลกระทบสิ่งแวดล้อม และมาตรการติดตามตรวจสอบผลกระทบสิ่งแวดล้อม เสนอต่อสำนักงานนโยบายและแผนทรัพยากรธรรมชาติและสิ่งแวดล้อม และหน่วยงานที่เกี่ยวข้องทราบทุก 6 เดือน ในระยะดำเนินการ</p> <p>4) ในกรณีที่บริษัท พี.เอส.พี. สเปเชียลตี้ส์ จำกัด (มหาชน) มีความจำเป็นต้องเปลี่ยนแปลงรายละเอียดโครงการหรือมาตรการป้องกันและแก้ไขผลกระทบสิ่งแวดล้อม และมาตรการติดตามตรวจสอบผลกระทบสิ่งแวดล้อม ตามที่ข้อเสนอไว้ในใบรายงานการประเมินผลกระทบสิ่งแวดล้อมที่ได้รับความเห็นชอบไว้แล้ว ให้บริษัท พี.เอส.พี. สเปเชียลตี้ส์ จำกัด (มหาชน) แจ้งให้หน่วยงานที่มีอำนาจหน้าที่ในการพิจารณาอนุมัติหรืออนุญาตดำเนินการดังนี้</p> <p>4.1) หากหน่วยงานที่มีอำนาจหน้าที่ในการพิจารณาอนุมัติ หรืออนุญาต เห็นว่าการเปลี่ยนแปลงรายละเอียดโครงการ หรือมาตรการป้องกันและแก้ไขผลกระทบสิ่งแวดล้อม หรือมาตรการติดตามตรวจสอบผลกระทบสิ่งแวดล้อมดังกล่าว ไม่กระทบต่อสาระสำคัญของการประเมินผลกระทบสิ่งแวดล้อมในรายงานการประเมินผลกระทบสิ่งแวดล้อม และเป็นมาตรการที่เกิดผลดีต่อสิ่งแวดล้อมมากกว่า หรือเทียบเท่ามาตรการที่กำหนดไว้ในรายงานการประเมินผลกระทบสิ่งแวดล้อมที่ได้รับความเห็นชอบไว้แล้ว ให้หน่วยงานที่มีอำนาจอนุมัติหรืออนุญาต รับผิดชอบการเปลี่ยนแปลงดังกล่าวให้เป็นไปตามหลักเกณฑ์ และเงื่อนไขที่กำหนดไว้ในกฎหมายนั้น ๆ ต่อไป พร้อมกับจัดทำสำเนาการเปลี่ยนแปลงมาตรการฯ ที่รับผิดชอบแจ้งไว้ ส่งให้สำนักงานนโยบายและแผนทรัพยากรธรรมชาติและสิ่งแวดล้อมเพื่อทราบ</p>	<p>- โครงการจะดำเนินการติดตามตรวจสอบการปฏิบัติตามมาตรการป้องกันและแก้ไขผลกระทบสิ่งแวดล้อม และดำเนินการติดตามตรวจสอบผลกระทบสิ่งแวดล้อมตามระยะเวลาที่กำหนดไว้ในรายงาน และนำเสนอต่อสำนักงานนโยบายและแผนทรัพยากรธรรมชาติและสิ่งแวดล้อม และหน่วยงานที่เกี่ยวข้องทราบทุก 6 เดือน ในระยะดำเนินการ โดยในครั้งนี้นำเสนอรายงานในรอบเดือนมกราคม – มิถุนายน 2568</p> <p>- หากมีการเปลี่ยนแปลงรายละเอียดโครงการทางโครงการจะแจ้งรายละเอียดของการเปลี่ยนแปลงให้หน่วยงานที่มีอำนาจหน้าที่ในการพิจารณาอนุมัติหรืออนุญาตให้ความเห็นชอบ และสำเนาการเปลี่ยนแปลงดังกล่าวข้างต้นที่ได้รับจดแจ้งไว้ แจ้งให้สำนักงานนโยบายและแผนทรัพยากรธรรมชาติและสิ่งแวดล้อม เพื่อทราบก่อนดำเนินการเปลี่ยนแปลง</p>	-	-

**ตารางที่ 3.1-1 ผลการปฏิบัติตามมาตรการป้องกันและแก้ไขผลกระทบสิ่งแวดล้อม**  
**โครงการทำเทียบเรือ บริษัท พี.เอส.พี. สเปเชียลตี้ส์ จำกัด (มหาชน) (ทำเทียบเรือหมายเลข 5) (ระยะดำเนินการ) (ต่อ-2)**

ผลกระทบสิ่งแวดล้อม	มาตรการป้องกันและลดผลกระทบสิ่งแวดล้อม	รายละเอียดผลการปฏิบัติตามมาตรการ	ปัญหาอุปสรรคและแนวทางแก้ไข	เอกสารอ้างอิง
1. มาตรการทั่วไป (ต่อ)	4.2) หากหน่วยงานที่มีอำนาจหน้าที่ในการพิจารณาอนุมัติ หรืออนุญาต เห็นว่าการเปลี่ยนแปลงดังกล่าวอาจกระทบต่อสาระสำคัญในรายงานการประเมินผลกระทบสิ่งแวดล้อมที่ได้รับความเห็นชอบไว้แล้ว ให้หน่วยงานที่มีอำนาจหน้าที่ในการพิจารณาอนุมัติ หรือ อนุญาต จัดส่งรายงานการเปลี่ยนแปลงดังกล่าว ให้สำนักงานนโยบายและแผนทรัพยากรธรรมชาติและสิ่งแวดล้อม เพื่อเสนอให้คณะกรรมการผู้ชำนาญการพิจารณารายงานการประเมินผลกระทบสิ่งแวดล้อม (คชก.) ชุดที่เกี่ยวข้องให้ความเห็นชอบประกอบก่อนดำเนินการเปลี่ยนแปลง และเมื่อโครงการได้รับอนุมัติ หรืออนุญาตให้มีการเปลี่ยนแปลง ให้หน่วยงานที่มีอำนาจหน้าที่ในการพิจารณา หรือ อนุญาต แจ้งผลการเปลี่ยนแปลงดังกล่าวให้สำนักงานนโยบายและแผนทรัพยากรธรรมชาติและสิ่งแวดล้อมเพื่อทราบ	-		
	5) หากได้รับการร้องเรียนจากประชาชนว่าได้รับความเดือดร้อนรำคาญจากกิจกรรมการดำเนินการโครงการหรือโครงการก่อให้เกิดความเสียหายแก่สาธารณสุขมัตหรือชีวิตและทรัพย์สินของประชาชน บริษัท พี.เอส.พี. สเปเชียลตี้ส์ จำกัด (มหาชน) จะต้องดำเนินการแก้ไขปัญหาดังกล่าวโดยไม่ชักช้าและแจ้งหน่วยงานอนุญาต สำนักงานนโยบายและแผนทรัพยากรธรรมชาติและสิ่งแวดล้อม และหน่วยงานที่เกี่ยวข้องทราบเพื่อหาแนวทางและมาตรการในการแก้ไขปัญหาต่อไป	- ปัจจุบันทางโครงการยังไม่ได้รับข้อร้องเรียนแต่กรณีที่มีข้อร้องเรียนของชุมชนต่อการดำเนินการของโครงการ ทางโครงการจะดำเนินการแก้ไขข้อร้องเรียนตามขั้นตอนที่กำหนดไว้โดยเร็ว	-	ภาคผนวกที่ 6.1
	6) หากผลการตรวจวัดตามมาตรการติดตามตรวจสอบผลกระทบสิ่งแวดล้อมมีดัชนีใดที่เกินค่าที่กำหนดไว้ในรายงานฯ และ/หรือเกินค่ามาตรฐานที่เกี่ยวข้อง บริษัท พี.เอส.พี.สเปเชียลตี้ส์ จำกัด (มหาชน) จะต้องดำเนินการแก้ไขโดยทันที	- หากผลการตรวจวัดตามมาตรการติดตามตรวจสอบผลกระทบสิ่งแวดล้อมมีดัชนีที่เกินค่าที่กำหนดไว้ในรายงานฯ และ/หรือเกินค่ามาตรฐานที่เกี่ยวข้อง บริษัท พี.เอส.พี.สเปเชียลตี้ส์ จำกัด (มหาชน) จะดำเนินการหาสาเหตุและแก้ไขโดยทันที	-	ภาคผนวกที่ 3
	7) บริษัท พี.เอส.พี.สเปเชียลตี้ส์ จำกัด (มหาชน) จะต้องปฏิบัติตามเงื่อนไขด้านสิ่งแวดล้อมท้ายใบอนุญาตให้ปลูกสร้างสิ่งล่วงล้ำ ลำแม่น้ำ ใบอนุญาตการเปลี่ยนแปลงประเภทการใช้ทำเทียบเรือต่าง ๆ ใบอนุญาตการเปลี่ยนแปลงประเภทการใช้ทำเทียบเรือและใบอนุญาตอื่นๆ ที่กรมเจ้าท่ากำหนดอย่างเคร่งครัด	- ทางโครงการได้ปฏิบัติตามเงื่อนไขด้านสิ่งแวดล้อมท้ายใบอนุญาตฯ ที่กรมเจ้าท่ากำหนดไว้อย่างเคร่งครัด	-	-

**ตารางที่ 3.1-1 ผลการปฏิบัติตามมาตรการป้องกันและแก้ไขผลกระทบสิ่งแวดล้อม**  
**โครงการท่าเทียบเรือ บริษัท พี.เอส.พี. สเปเชียลตี้ส์ จำกัด (มหาชน) (ท่าเทียบเรือหมายเลข 5) (ระยะดำเนินการ) (ต่อ-3)**

ผลกระทบสิ่งแวดล้อม	มาตรการป้องกันและลดผลกระทบสิ่งแวดล้อม	รายละเอียดผลการปฏิบัติตามมาตรการ	ปัญหาอุปสรรคและแนวทางแก้ไข	เอกสารอ้างอิง
<b>1. สภาพภูมิประเทศและการเปลี่ยนแปลงตลิ่ง</b>	1) ดูแลและบำรุงรักษาท่าเทียบเรือ รวมทั้งฐานรากเสาเข็มและองค์ประกอบของท่าให้อยู่ในสภาพใช้งานได้ดีอยู่เสมอตามรูปแบบที่ได้รับอนุญาตก่อสร้างสิ่งล่วงล้ำลำน้ำกับกรมเจ้าท่า	- โครงการหมั่นดูแลและบำรุงรักษาท่าเทียบเรือให้อยู่ในสภาพใช้งานได้ดีอยู่เสมอตามรูปแบบที่ได้รับอนุญาตก่อสร้างสิ่งล่วงล้ำลำน้ำกับกรมเจ้าท่า หากพบว่าชำรุดจะรีบดำเนินการซ่อมแซมโดยทันที	-	รูปที่ 3-1
	2) ห้ามจอดเรือบริเวณหน้าท่าเทียบเรือและพื้นที่ต่อเนื่องในลักษณะที่อาจกีดขวางหรืออาจก่ออุบัติเหตุต่อการสัญจรเรือลำอื่น หรือทำให้กระแสน้ำเปลี่ยนทิศทางการไหลทำให้เกิดการกัดเซาะตลิ่งข้างเคียง	- โครงการได้กำหนดกฎระเบียบในการใช้ท่าเทียบเรือตามประกาศของกรมเจ้าท่า และกำชับให้ผู้ประกอบการเดินเรือปฏิบัติตามอย่างเคร่งครัด	-	ภาคผนวกที่ 6.2
	3) ห้ามการจอดเรือสินค้าซ้อนล้ำบริเวณหน้าท่าตลอดระยะเวลาการขนถ่าย	- โครงการได้กำหนดกฎระเบียบในการใช้ท่าเทียบเรือตามประกาศของกรมเจ้าท่า และกำชับให้ผู้ประกอบการเดินเรือปฏิบัติตามอย่างเคร่งครัด	-	ภาคผนวกที่ 6.2
	4) การนำเรือสินค้าเข้าเทียบท่าและออกจากท่าโดยใช้บริการเรือลากจูงให้ใช้ความเร็วต่ำไม่เกิน 2 นอต เพื่อลดผลกระทบตลิ่งใกล้เคียง	- โครงการได้กำหนดกฎระเบียบในการใช้ท่าเทียบเรือตามประกาศของกรมเจ้าท่า และกำชับให้ผู้ประกอบการเดินเรือปฏิบัติตามอย่างเคร่งครัด	-	ภาคผนวกที่ 6.2
<b>2. คุณภาพอากาศ</b>	1) ให้เรือสินค้าที่จะเข้าเทียบท่าดับเครื่องยนต์หลัก (Main Engine) และใช้เพียงเครื่องยนต์สำรอง (Auxiliary Engine) เท่านั้น ส่วนเรือลากจูงเมื่อปฏิบัติงานเสร็จและเดินทางไปยังจุดจอดเรือเรียบร้อยแล้วให้ดับเครื่องยนต์เครื่องยนต์ทันที	- โครงการได้แจ้งกฎระเบียบในการใช้ท่าเทียบเรือให้แก่พนักงานผู้ประกอบการเดินเรือบรรทุกน้ำมัน และผู้ควบคุมเรือลากจูงให้ทราบ และปฏิบัติตามโดยทั่วกัน	-	ภาคผนวกที่ 6.2
	2) ให้เรือสินค้าที่จะเข้าเทียบท่าและเรือช่วยเทียบท่า (Tug Boat) หมั่นตรวจสอบและบำรุงรักษาเครื่องจักร/เครื่องยนต์เรือตามระยะเวลาบำรุงรักษาที่ผู้ผลิตกำหนดเพื่อให้อยู่ในสภาพดีอยู่เสมอ และลดปริมาณการปล่อยมลสารที่เกิดจากการเผาไหม้ไม่สมบูรณ์ของเครื่องยนต์	- โครงการมีการตรวจสอบ และบำรุงรักษาเชิงป้องกัน เพื่อให้เครื่องจักร และอุปกรณ์ต่างๆ มีประสิทธิภาพในการทำงานอย่างดีเสมอ	-	ภาคผนวกที่ 6.3
	3) ปฏิบัติตามขั้นตอนวิธีการขนถ่ายน้ำมันหล่อลื่นพื้นฐานที่กำหนดไว้ (คู่มือการตรวจรับผลิตภัณฑ์ทางเรือ) อย่างเคร่งครัด และจัดให้มีพนักงานเฝ้าระวังและตรวจสอบการรั่วไหลของน้ำมันในระบบท่อและจุดเชื่อมต่อต่างๆ ขณะสูบน้ำมันจากเรือ หากมีการรั่วไหลให้หยุดการสูบน้ำมันทันที	- โครงการได้จัดทำคู่มือการตรวจสอบรับผลิตภัณฑ์ทางเรือ และกำชับให้พนักงานปฏิบัติตามอย่างเคร่งครัด หากเกิดการรั่วไหลขณะสูบน้ำมันจากเรือ จะหยุดปั๊มสูบน้ำมันทันที	-	ภาคผนวกที่ 6.4

**ตารางที่ 3.1-1 ผลการปฏิบัติตามมาตรการป้องกันและแก้ไขผลกระทบสิ่งแวดล้อม**  
**โครงการทำเทียบเรือ บริษัท พี.เอส.พี. สเปเชียลตี้ส์ จำกัด (มหาชน) (ทำเทียบเรือหมายเลข 5) (ระยะดำเนินการ) (ต่อ-4)**

ผลกระทบสิ่งแวดล้อม	มาตรการป้องกันและลดผลกระทบสิ่งแวดล้อม	รายละเอียดผลการปฏิบัติตามมาตรการ	ปัญหาอุปสรรคและแนวทางแก้ไข	เอกสารอ้างอิง
2.คุณภาพอากาศ (ต่อ)	4) จัดให้มีพนักงานเฝ้าระวังและตรวจสอบการรั่วไหลของไอระเหยในระบบท่อนส่งน้ำมัน ข้อต่อ วาล์ว หน้าแปลนและอุปกรณ์ต่างๆ โดยใช้อุปกรณ์ต่างๆ โดยใช้อุปกรณ์ตรวจสอบการรั่วไหลของไอระเหย (Portable Gas Detector) ทั้งก่อนการสูบน้ำมัน และหลังการสูบน้ำมัน	- โครงการได้จัดให้มีอุปกรณ์ตรวจสอบการรั่วไหลของไอระเหย (Portable Gas Detector) ติดตัวพนักงานตลอดเวลาที่มีการสูบน้ำมัน เพื่อตรวจสอบการรั่วไหลของไอระเหยในระบบท่อนส่งน้ำมัน ทั้งนี้ พนักงานที่รับเรือต้องตรวจสอบความปลอดภัยขณะการปฏิบัติงานรับเรือตามรายการที่กำหนดไว้	-	ภาคผนวกที่ 6.5 รูปที่ 3-2
	5) บริเวณที่พนักงานมีโอกาสเสี่ยงต่อการสูดไอระเหยจากไอไดรคาร์บอนหรือกลิ่นที่อาจส่งผลกระทบต่อสุขภาพ เช่น บริเวณหน้าท่า ปากรวางเรือ เป็นต้น ให้พนักงานสวมหน้ากากป้องกันทุกครั้ง	- โครงการได้จัดเตรียมอุปกรณ์ป้องกันอันตรายส่วนบุคคลให้เพียงพอต่อพนักงานที่เข้ามาปฏิบัติงาน และกำชับให้พนักงานสวมใส่หน้ากากป้องกันทุกครั้งที่มาปฏิบัติงาน	-	รูปที่ 3-3 รูปที่ 3-4
	6) เมื่อทำการสูบน้ำมันแล้วเสร็จต้องทำการปิดวาล์วหรืออุปกรณ์ต่างๆ โดยรวดเร็วตามวิธีการที่ปลอดภัย (คู่มือการตรวจสอบรับผลิตภัณฑ์ทางเรือ) เพื่อลดไอระเหยของน้ำมันหล่อลื่นพื้นฐาน	- โครงการได้จัดทำคู่มือการตรวจสอบรับผลิตภัณฑ์ทางเรือ และกำชับให้พนักงานปฏิบัติตามอย่างเคร่งครัด	-	ภาคผนวกที่ 6.4
	7) ตรวจสอบ ทดสอบและบำรุงรักษาระบบท่อนส่งและวาล์ว รวมทั้งเครื่องมือหรืออุปกรณ์ต่างๆ ที่ใช้ในการสูบน้ำมันตามแผนบำรุงรักษาเชิงป้องกัน (Preventive Maintenance) หรือตามรอบระยะเวลาที่ผู้ผลิตกำหนดอย่างสม่ำเสมอ เพื่อให้ใช้งานได้อย่างมีประสิทธิภาพและลดความเสี่ยงที่อุปกรณ์จะชำรุดเสียหายซึ่งอาจทำให้เกิดการรั่วไหลของไอน้ำหรืออุบัติเหตุ และจัดให้มีเจ้าหน้าที่กำกับดูแลและจดบันทึกเพื่อให้สามารถตรวจสอบย้อนหลังได้	- โครงการจัดทำแผนบำรุงรักษาเชิงป้องกัน (Preventive Maintenance) และจัดให้มีพนักงานคอยควบคุมขณะสูบน้ำมัน รวมถึงคอยตรวจสอบระบบท่อนส่ง, เครื่องมือหรืออุปกรณ์ต่างๆ ที่ใช้ในการสูบน้ำมันอย่างสม่ำเสมอ เพื่อให้ใช้งานได้อย่างมีประสิทธิภาพ	-	ภาคผนวกที่ 6.6 รูปที่ 3-5
	8) ชี้แจงข้อปฏิบัติและมาตรการป้องกันผลกระทบด้านคุณภาพอากาศแก่พนักงานที่ปฏิบัติงานในโครงการทุกฝ่าย รวมทั้งผู้ประกอบการเดินเรือบรรทุกน้ำมัน และผู้ควบคุมเรือลากจูงให้ทราบโดยทั่วกัน และจัดให้มีเจ้าหน้าที่ตรวจสอบดูแลกำกับการปฏิบัติตามมาตรการอย่างเคร่งครัดรวมทั้งจดบันทึกเพื่อให้สามารถตรวจสอบย้อนหลังได้	- โครงการได้แจ้งกฎระเบียบในการใช้ท่าเทียบเรือแก่ทุกฝ่ายที่เกี่ยวข้องให้ทราบ และปฏิบัติตามอย่างเคร่งครัด	-	ภาคผนวกที่ 6.2

**ตารางที่ 3.1-1 ผลการปฏิบัติตามมาตรการป้องกันและแก้ไขผลกระทบสิ่งแวดล้อม**  
**โครงการทำเทียบเรือ บริษัท พี.เอส.พี. สเปเชียลตี้ส์ จำกัด (มหาชน) (ทำเทียบเรือหมายเลข 5) (ระยะดำเนินการ) (ต่อ-5)**

ผลกระทบสิ่งแวดล้อม	มาตรการป้องกันและลดผลกระทบสิ่งแวดล้อม	รายละเอียดผลการปฏิบัติตามมาตรการ	ปัญหาอุปสรรคและแนวทางแก้ไข	เอกสารอ้างอิง
3.ระดับเสียงและความสั่นสะเทือน	1) การตรวจสอบการซ่อมบำรุงใดๆ ที่ก่อให้เกิดผลกระทบด้านเสียงให้ดำเนินการในช่วงเวลากลางวันระหว่างเวลา 8.00-18.00 น. เท่านั้น	- โครงการได้มีการกำหนดให้สามารถดำเนินกิจกรรมที่ก่อให้เกิดเสียงดัง ในช่วงเวลา 08.00-18.00 น. เท่านั้น ทั้งนี้ หากโครงการมีความจำเป็นต้องปฏิบัติงานหลังช่วงเวลาดังกล่าว จะจัดทำหนังสือแจ้งหน่วยงานท้องถิ่นให้รับทราบ ล่วงหน้าอย่างน้อย 3 วัน	-	ภาคผนวกที่ 6.7
	2) ตรวจสอบและบำรุงรักษาเครื่องสูบน้ำดับเพลิงและปั๊มลม (Fire Pump & Air Compressor) รวมถึงอุปกรณ์ควบคุมต่างๆ ตามตารางการบำรุงรักษาที่ผู้ผลิตกำหนดอย่างสม่ำเสมอ เพื่อให้อยู่ในสภาพใช้งานได้ดีและไม่ก่อให้เกิดเสียงดังเกินกว่าปกติของการใช้งานทั่วไป และจัดให้มีเจ้าหน้าที่กำกับดูแลและจดบันทึกเพื่อให้สามารถตรวจสอบย้อนหลังได้	- โครงการจัดให้มีเจ้าหน้าที่ในการตรวจสอบ และบำรุงรักษาเครื่องสูบน้ำดับเพลิง และปั๊มลม (Fire Pump & Air Compressor) รวมถึงอุปกรณ์ควบคุมต่างๆ เพื่อให้มีประสิทธิภาพในการทำงานอย่างดี และไม่ก่อให้เกิดเสียงดังรบกวน	-	ภาคผนวกที่ 6.8 รูปที่ 3-6
	3) กรณีโครงการจำเป็นต้องสูบน้ำถ่ายสินค้าในช่วงเวลากลางคืน (หลัง 18.00) ต้องแจ้งหน่วยงานท้องถิ่นทราบและปฏิบัติตามเงื่อนไขการทำงานกลางคืนที่กำหนดอย่างเคร่งครัด และให้นำหนังสือรับแจ้งจากหน่วยงานท้องถิ่นเพื่อนำไปแจ้งให้ประชาชนชุมชนหรือตัวแทนของชุมชนที่อยู่ใกล้เคียง ให้รับทราบล่วงหน้าอย่างน้อย 3 วัน ผ่านช่องทางติดต่อที่ได้ตกลงร่วมกันไว้กับชุมชน	- โครงการได้มีการกำหนดให้สามารถดำเนินกิจกรรมที่ก่อให้เกิดเสียงดัง ในช่วงเวลา 08.00-18.00 น. เท่านั้น ทั้งนี้หากโครงการมีความจำเป็นต้องปฏิบัติงานหลังช่วงเวลาดังกล่าว จะจัดทำหนังสือแจ้งหน่วยงานท้องถิ่นให้รับทราบ ล่วงหน้าอย่างน้อย 3 วัน	-	ภาคผนวกที่ 6.7
	4) ติดตั้งป้ายแสดงสถานะการใช้งานทำเทียบเรือ โดยระบุวันที่ และเวลาสูบน้ำ ถ่ายเรือ พร้อมทั้งแจ้ง ชื่อ-สกุล ของผู้รับผิดชอบและเบอร์โทรศัพท์เพื่อให้ประชาชนทราบ	- โครงการติดตั้งป้ายแสดงสถานะการใช้งานทำเทียบเรือ โดยระบุวันที่ และเวลาสูบน้ำ ถ่ายเรือ พร้อมทั้งแจ้ง ชื่อ-สกุล ของผู้รับผิดชอบและเบอร์โทรศัพท์ไว้บริเวณด้านหน้าทางเข้าโครงการ ในตำแหน่งที่สามารถมองเห็นได้อย่างชัดเจน	-	รูปที่ 3-7 รูปที่ 3-8



**ตารางที่ 3.1-1 ผลการปฏิบัติตามมาตรการป้องกันและแก้ไขผลกระทบสิ่งแวดล้อม**  
**โครงการท่าเทียบเรือ บริษัท พี.เอส.พี. สเปเชียลตี้ส์ จำกัด (มหาชน) (ท่าเทียบเรือหมายเลข 5) (ระยะดำเนินการ) (ต่อ-6)**

ผลกระทบสิ่งแวดล้อม	มาตรการป้องกันและลดผลกระทบสิ่งแวดล้อม	รายละเอียดผลการปฏิบัติตามมาตรการ	ปัญหาอุปสรรคและแนวทางแก้ไข	เอกสารอ้างอิง
<b>3.ระดับเสียงและความสั่นสะเทือน (ต่อ)</b>	5) แจ้งมาตรการและข้อปฏิบัติด้านการป้องกันเสียงรบกวนต่อพื้นที่ข้างเคียงขณะทำการสูบน้ำสินค้าให้พนักงานที่เกี่ยวข้องรับทราบก่อนดำเนินการ และให้มีการวางกล่าวเตือนและกำหนดบทลงโทษหากมีการฝ่าฝืน เช่น การตะโกนหรือพูดเสียงดัง การทำให้เกิดเสียงจากการกระทบกระแทกกันของเหล็กหรือเครื่องมือต่างๆ เป็นต้น	- โครงการได้แจ้งกฎระเบียบในการใช้ท่าเทียบเรือให้แก่พนักงานผู้ประกอบการเดินเรือบรรทุกน้ำมัน และผู้ควบคุมเรือลากจูงให้ทราบ และปฏิบัติตามโดยทั่วกัน ทั้งนี้ ได้กำหนดบทลงโทษหากมีผู้ฝ่าฝืนกฎระเบียบ	-	ภาคผนวกที่ 6.2
	6) ให้หัวหน้างานทำหน้าที่ควบคุมการปฏิบัติงานของพนักงานที่ดำเนินงานสูบน้ำสินค้าไม่ให้ก่อให้เกิดเสียงดังรบกวนต่อชุมชนข้างเคียงอย่างเคร่งครัด โดยเฉพาะการขนถ่ายในช่วงเวลากลางคืน	- ทางโครงการจัดให้มีหัวหน้าคนงานคอยควบคุมดูแลการปฏิบัติงานของพนักงานที่ดำเนินงานสูบน้ำสินค้าให้เป็นไปตามความเรียบร้อย ไม่ก่อให้เกิดเสียงดังรบกวนต่อชุมชนข้างเคียง	-	รูปที่ 3-5
	7) แจ้งให้ฝ่ายเรือใช้สัญญาณไฟทางเรือโดยไม่รบกวนพื้นที่ข้างเคียง และการสื่อสารทางวิทยุเป็นหลักในการให้อาณัติสัญญาณการเข้า-ออกจากท่าและการกลับลำเรือ และห้ามการใช้แตรหรือหวูดเรือในช่วงเวลากลางคืน เพื่อให้การดำเนินการขั้นตอนต่างๆ ของโครงการเกิดเสียงรบกวนน้อยที่สุด	- ทางโครงการไม่มีการใช้สัญญาณไฟทางเรือ แตรหรือหวูดเรือขณะมีเรือเข้าหรือออกจากท่า หรือการกลับลำเรือ โดยจะใช้เพียงวิทยุสื่อสารในการสื่อสารเท่านั้น เพื่อให้เกิดเสียงรบกวนพื้นที่ข้างเคียงน้อยที่สุด	-	รูปที่ 3-9
	8) ให้หัวหน้างานทำหน้าที่กำกับดูแลให้พนักงานที่ต้องทำงานใกล้บริเวณที่มีเสียงดังสวมใส่อุปกรณ์ป้องกันเสียงดังอย่างเคร่งครัดเช่น ที่อุดหู (Ear Plugs) ที่ครอบหู (Ear Muffs) เป็นต้น	- โครงการได้จัดเตรียมอุปกรณ์ป้องกันอันตรายส่วนบุคคลให้เพียงพอต่อพนักงานที่เข้ามาปฏิบัติงาน ทั้งนี้จัดให้มีหัวหน้าคนงานคอยควบคุมดูแลความเรียบร้อยของพนักงานที่ดำเนินงานสูบน้ำสินค้าอย่างเข้มงวด	-	รูปที่ 3-3 ถึงรูปที่ 3-5

**ตารางที่ 3.1-1 ผลการปฏิบัติตามมาตรการป้องกันและแก้ไขผลกระทบสิ่งแวดล้อม**  
**โครงการทำเทียบเรือ บริษัท พี.เอส.พี. สเปเชียลตี้ส์ จำกัด (มหาชน) (ทำเทียบเรือหมายเลข 5) (ระยะดำเนินการ) (ต่อ-7)**

ผลกระทบสิ่งแวดล้อม	มาตรการป้องกันและลดผลกระทบสิ่งแวดล้อม	รายละเอียดผลการปฏิบัติตามมาตรการ	ปัญหาอุปสรรคและแนวทางแก้ไข	เอกสารอ้างอิง
4.คุณภาพผิวดินตะกอนดิน/ทรัพยากรชีวภาพในน้ำและการประมงและเพาะเลี้ยงสัตว์น้ำ	1) จัดให้มีแผนปฏิบัติการประจำท่าเรือเพื่อป้องกันและขจัดมลพิษทางน้ำ เนื่องจากน้ำมัน เคมีภัณฑ์ และสารที่เป็นอันตรายประจำท่าเรือให้เป็นไปตามประกาศกรมเจ้าท่ากำหนด โดยจัดให้มีทั้งแผนรองรับในระดับการรั่วไหลของน้ำมันที่โครงการสามารถรองรับได้และกรณีรองรับไม่ได้ รวมทั้งกำหนดให้ฝึกซ้อมเป็นประจำทุกปีเพื่อตอบโต้เหตุฉุกเฉินได้อย่างทันท่วงทีและมีประสิทธิภาพ	- โครงการจัดทำคู่มือแผนปฏิบัติการประจำท่าเทียบเรือเพื่อป้องกันและขจัดมลพิษทางน้ำเนื่องจากน้ำมัน เคมีภัณฑ์ และสารที่เป็นอันตราย เพื่อป้องกันและแก้ไขผลกระทบสิ่งแวดล้อมไม่ให้มลพิษแพร่กระจายทางน้ำและก่อให้เกิดความเสียหายต่อชีวิตและทรัพย์สิน บริเวณด้านหน้าพื้นที่ทำเทียบเรือและเป็นแนวทางการเตรียมความพร้อมสำหรับกรณีน้ำมันรั่วไหลลงสู่แม่น้ำเพื่อควบคุมและการจำกัดขอบเขต โดยมีขั้นตอนการระงับยับยั้งการรั่วไหล รวมทั้งได้ทำการฝึกซ้อมการระงับเหตุเพลิงไหม้ และขจัดคราบน้ำมันเป็นประจำทุกปี โดยดำเนินการเมื่อวันที่ 18 มิถุนายน 2568	-	ภาคผนวกที่ 6.9 ภาคผนวกที่ 6.10
	2) จัดให้มีอุปกรณ์ป้องกันและขจัดคราบน้ำมันตามแผนปฏิบัติการประจำท่าเรือเพื่อป้องกันและขจัดมลพิษทางน้ำเนื่องจากน้ำมัน เคมีภัณฑ์ และสารที่เป็นอันตรายประจำท่าเรือ เช่น ขุนล้อมกักน้ำมัน (Oil Boom) อุปกรณ์ดูดคราบ (Skimmer) วัสดุดูดซับคราบน้ำมัน (Absorbent) เป็นต้น โดยมีจำนวนเพียงพอต่อการใช้งานและไม่น้อยกว่าที่ประกาศกรมเจ้าท่ากำหนด	- ทางโครงการจัดเตรียมอุปกรณ์ป้องกันและขจัดคราบน้ำมัน ไว้ในพื้นที่โครงการ โดยมีจำนวนเพียงพอต่อการใช้งาน และเป็นไปตามที่ประกาศกรมเจ้าท่ากำหนด	-	รูปที่ 3-10
	3) ตรวจสอบสภาพของ Oil Boom ซึ่งใช้ในการล้อมเรือบรรทุกน้ำมัน รวมทั้งอุปกรณ์หรือเครื่องมือขจัดคราบน้ำมันอื่นๆ ให้อยู่ในสภาพใช้งานได้ดียิ่งเสมอ หากมีการชำรุดให้ดำเนินการซ่อมแซมหรือเปลี่ยนทดแทนให้ทันก่อนเรือบรรทุกน้ำมันถัดไปจะเข้าเทียบท่า	- โครงการจัดให้มีเจ้าหน้าที่ทำการตรวจสอบสภาพของ Oil Boom ให้อยู่ในสภาพใช้งานได้ดียิ่งเสมอ หากพบว่าชำรุดจะรีบดำเนินการซ่อมแซมหรือเปลี่ยนใหม่ทดแทนทันที	-	รูปที่ 3-11

**ตารางที่ 3.1-1 ผลการปฏิบัติตามมาตรการป้องกันและแก้ไขผลกระทบสิ่งแวดล้อม**  
**โครงการทำเทียบเรือ บริษัท พี.เอส.พี. สเปเชียลตี้ส์ จำกัด (มหาชน) (ทำเทียบเรือหมายเลข 5) (ระยะดำเนินการ) (ต่อ-8)**

ผลกระทบสิ่งแวดล้อม	มาตรการป้องกันและลดผลกระทบสิ่งแวดล้อม	รายละเอียดผลการปฏิบัติตามมาตรการ	ปัญหาอุปสรรคและแนวทางแก้ไข	เอกสารอ้างอิง
4.คุณภาพผิวดินตะกอนดิน/ทรัพยากรชีวภาพในน้ำและการประมงและเพาะเลี้ยงสัตว์น้ำ (ต่อ)	<p>4) จัดให้มีระบบป้องกันและรองรับน้ำปนเปื้อนน้ำมันบริเวณท่าเทียบเรือ และให้หมั่นดูแลรักษาระบบดังกล่าวเพื่อให้อยู่ในสภาพใช้งานได้ดีและมีประสิทธิภาพอยู่เสมอ ได้แก่</p> <p>4.1) ถาดรองรับน้ำมัน เพื่อรองรับบริเวณจุดเชื่อมต่อระหว่างท่อยาง (Flexible Hose) และท่อส่งน้ำมันหล่อลื่นพื้นฐาน</p> <p>4.2) คันขอบคอนกรีต (Spill Containment Curb) บริเวณขอบพื้นที่ท่าเทียบเรือส่วนปฏิบัติการ (Platform) และกำแพงคอนกรีตบนสะพานเชื่อมฝั่ง (Access Bridge)</p> <p>4.3) ระบบรวบรวมน้ำปนเปื้อนน้ำมัน ประกอบด้วย ร่องระบายน้ำขนาดเล็ก (U-Gutter) บนพื้นท่าเทียบเรือและสะพานเชื่อมฝั่ง จุดรับน้ำ (Floor Drain) พร้อมท่อรับน้ำ (Drain Pipe) ใต้ท่าเทียบเรือเพื่อส่งไปบำบัดยังบ่อแยกน้ำมันออกจากน้ำ (API Separator)</p> <p>4.4) บ่อแยกน้ำมันออกจากน้ำ (API Separator) สำหรับรองรับน้ำที่อาจปนเปื้อนน้ำมันจากท่าเทียบเรือและสะพานเชื่อมฝั่ง</p>	- โครงการมีระบบป้องกันและรองรับน้ำปนเปื้อนน้ำมันบริเวณท่าเทียบเรือ โดยจัดให้มีถาดรองรับน้ำมัน, คันขอบคอนกรีตบริเวณขอบพื้นที่ท่าเทียบเรือส่วนปฏิบัติการ และกำแพงคอนกรีตบนสะพานเชื่อมฝั่ง, ระบบรวบรวมน้ำปนเปื้อนน้ำมัน และบ่อแยกน้ำมันออกจากน้ำ ทั้งนี้จัดให้มีพนักงานดูแลและรักษาระบบดังกล่าวเพื่อให้อยู่ในสภาพใช้งานได้ดีและมีประสิทธิภาพอยู่เสมอ	-	รูปที่ 3-12 ถึงรูป 3-16

**ตารางที่ 3.1-1 ผลการปฏิบัติตามมาตรการป้องกันและแก้ไขผลกระทบสิ่งแวดล้อม**  
**โครงการทำเทียบเรือ บริษัท พี.เอส.พี. สเปเชียลตี้ส์ จำกัด (มหาชน) (ทำเทียบเรือหมายเลข 5) (ระยะดำเนินการ) (ต่อ-9)**

ผลกระทบสิ่งแวดล้อม	มาตรการป้องกันและลดผลกระทบสิ่งแวดล้อม	รายละเอียดผลการปฏิบัติตามมาตรการ	ปัญหาอุปสรรคและแนวทางแก้ไข	เอกสารอ้างอิง
<b>4.คุณภาพผิวดินตะกอนดิน/ทรัพยากรชีวภาพในน้ำและการประมงและเพาะเลี้ยงสัตว์น้ำ (ต่อ)</b>	5) ตรวจสอบ ทดสอบและบำรุงรักษาระบบท่อขนส่งและวาล์ว รวมทั้งเครื่องมือหรืออุปกรณ์ต่าง ๆ ที่ใช้ในการสูบน้ำตามแผนบำรุงรักษาเชิงป้องกัน (Preventive Maintenance) หรือตามรอบระยะเวลาที่ผู้ผลิตกำหนดอย่างสม่ำเสมอ เพื่อให้ใช้งานได้อย่างมีประสิทธิภาพและลดความเสี่ยงที่อุปกรณ์จะชำรุดเสียหายซึ่งอาจทำให้เกิดการรั่วไหลของน้ำมันหรืออุบัติเหตุ และจัดให้มีเจ้าหน้าที่กำกับดูแลและจดบันทึกเพื่อให้สามารถตรวจสอบย้อนหลังได้	- โครงการจัดทำแผนบำรุงรักษาเชิงป้องกัน (Preventive Maintenance) และจัดให้มีพนักงานคอยตรวจสอบดูแลระบบท่อขนส่งและวาล์ว รวมทั้งเครื่องมือหรืออุปกรณ์ต่าง ๆ ที่ใช้ในการสูบน้ำอย่างสม่ำเสมอ เพื่อให้ใช้งานได้อย่างมีประสิทธิภาพ	-	ภาคผนวกที่ 6.6
	6) กรณีมีการซ่อมแซมบำรุงรักษาอุปกรณ์หรือเครื่องจักรต่าง ๆ ให้ดำเนินการในบริเวณที่ห่างจากแม่น้ำให้มากที่สุด และจัดให้มีภาชนะรองรับหรือวัสดุดูดซับคราบน้ำมันหรือสิ่งสกปรกต่าง ๆ เช่น น้ำมันเครื่อง สีทาสี เป็นต้น เพื่อไม่ให้เกิดการรั่วไหลหรือปนเปื้อนไปกับน้ำฝนหรือน้ำชะล้างลงสู่แม่น้ำ	- โครงการจัดให้มีวัสดุดูดซับน้ำมัน ถาดรองรับน้ำมัน และคั่นขอบคอนกรีต เพื่อรองรับน้ำมันที่อาจรั่วไหลในระหว่างซ่อมแซมบำรุงรักษาอุปกรณ์หรือเครื่องจักรต่าง ๆ	-	รูปที่ 3-12 ถึงรูป 3-16
	7) กรณีเกิดเหตุน้ำมันรั่วไหลลงแม่น้ำ โครงการกำหนดให้มีมาตรการฟื้นฟูระบบนิเวศ ดังนี้ 7.1) สนับสนุนการดำเนินงานด้านปลูกป่าชายเลน โดยร่วมกับหน่วยงานในพื้นที่ เช่น เทศบาลสำนักงานทรัพยากรธรรมชาติและสิ่งแวดล้อมจังหวัด กรมทรัพยากรทะเลและชายฝั่งเพื่อให้เป็นแหล่งอาศัยและอนุบาลสัตว์น้ำวัยอ่อน โดยดำเนินการอย่างน้อยปีละ 1 ครั้ง	- ทางโครงการจัดทำแผนการจัดการคราบน้ำมันรั่วไหล โดยจะมีการดำเนินการฟื้นฟูภายหลังเหตุน้ำมันรั่วไหลในแม่น้ำสิ้นสุดลง หรือเหตุเพลิงไหม้สิ้นสุดลง รวมถึงจัดทำป้ายระเบียบข้อบังคับเรือ โดยระบุ “ห้ามจับสัตว์น้ำ” ไว้บริเวณหน้าเทียบท่าเทียบเรือโครงการ ทั้งนี้ หากเกิดเหตุน้ำมันรั่วไหลลงแม่น้ำทางโครงการจะดำเนินการฟื้นฟูระบบนิเวศตามที่มาตรการระบุไว้	-	ภาคผนวกที่ 6.9 รูปที่ 3-17
	7.2) ติดตั้งป้าย “ห้ามจับสัตว์น้ำ” บริเวณหน้าเทียบท่าเทียบเรือโครงการ และมีพนักงานคอยตรวจตราไม่ให้มีการฝ่าฝืนข้อห้าม			

**ตารางที่ 3.1-1 ผลการปฏิบัติตามมาตรการป้องกันและแก้ไขผลกระทบสิ่งแวดล้อม**  
**โครงการทำเทียบเรือ บริษัท พี.เอส.พี. สเปเชียลตี้ส์ จำกัด (มหาชน) (ทำเทียบเรือหมายเลข 5) (ระยะดำเนินการ) (ต่อ-10)**

ผลกระทบสิ่งแวดล้อม	มาตรการป้องกันและลดผลกระทบสิ่งแวดล้อม	รายละเอียดผลการปฏิบัติตามมาตรการ	ปัญหาอุปสรรคและแนวทางแก้ไข	เอกสารอ้างอิง
4. คุณภาพน้ำผิวดินตะกอนดิน/ทรัพยากรชีวภาพในน้ำและการประมงและเพาะเลี้ยงสัตว์น้ำ (ต่อ)	7.3) สนับสนุนงบประมาณ สิ่งของ และให้ความช่วยเหลือประมงอำเภอ ในการอนุรักษ์พันธุ์สัตว์น้ำหรือปล่อยพันธุ์สัตว์น้ำ			-
	7.4) ให้ความร่วมมือและสนับสนุนกับสำนักงานประมงอำเภอ หรือประมงจังหวัด และกลุ่มผู้ทำอาชีพประมงในพื้นที่ ตลอดจนนักวิชาการ หรือผู้เชี่ยวชาญด้านประมง ดำเนินการฟื้นฟูทรัพยากรสัตว์น้ำและอนุรักษ์พันธุ์สัตว์น้ำ และร่วมกันปล่อยพันธุ์สัตว์น้ำ			
	7.5) ให้การสนับสนุนการฟื้นฟูพื้นที่ที่ได้รับผลกระทบเพิ่มเติม เช่น การสำรวจเก็บคราบน้ำมันที่อาจหลงเหลือในพื้นที่บริเวณต่างๆ เป็นต้น			
5. อุทกพลศาสตร์และการกัดเซาะและทับถมแนวตลิ่ง	1) ปฏิบัติตามมาตรการด้านสภาพภูมิประเทศและการเปลี่ยนแปลงตลิ่งโดยเคร่งครัด	- โครงการจะปฏิบัติตามมาตรการด้านสภาพภูมิประเทศและการเปลี่ยนแปลงตลิ่งโดยเคร่งครัด	-	-
	2) กรณีที่มีการร้องเรียนจากปัญหาการกัดเซาะพังทลายของแนวตลิ่งบริเวณใกล้เคียง ให้โครงการปฏิบัติตามมาตรการด้านเศรษฐกิจและสังคมเกี่ยวกับการปฏิบัติเพื่อตอบสนองและแก้ไขปัญหาต่อข้อร้องเรียนโดยเร่งด่วน	- โครงการมีเบอร์โทรศัพท์สำหรับติดต่อรับเรื่องร้องเรียนบริเวณด้านหน้าทางเข้าโครงการ หรือสามารถติดต่อได้ที่สำนักงานโครงการได้โดยตรง ซึ่งปัจจุบันโครงการยังไม่ได้รับเรื่องร้องเรียนจากปัญหาการกัดเซาะพังทลายของแนวตลิ่งบริเวณใกล้เคียง ทั้งนี้หากได้รับเรื่องร้องเรียนดังกล่าวทางโครงการจะปฏิบัติตามมาตรการด้านเศรษฐกิจและสังคมเกี่ยวกับการปฏิบัติเพื่อตอบสนองและแก้ไขปัญหาต่อข้อร้องเรียนโดยเร่งด่วน	-	ภาคผนวกที่ 6.1 รูปที่ 3-8
6. การคมนาคมขนส่งทางบก	1) กำชับพนักงานที่ใช้รถเพื่อเดินทางเข้ามาปฏิบัติงานในโครงการผ่านถนนเลียบประสิทธิ์คุณ และถนนเทศบาลช่วงผ่านเข้าสู่โครงการ ให้ใช้ความเร็วไม่เกิน 20 กิโลเมตรต่อชั่วโมง และปฏิบัติตามกฎจราจรอย่างเคร่งครัด	- ทางโครงการกำชับพนักงานที่เข้ามาปฏิบัติงานในโครงการผ่านถนนเลียบประสิทธิ์คุณ และถนนเทศบาลช่วงผ่านเข้าสู่โครงการ ต้องใช้ความเร็วไม่เกิน 20 กิโลเมตรต่อชั่วโมง และปฏิบัติตามกฎจราจรอย่างเคร่งครัด	-	-
	2) ในวันที่มีการปฏิบัติการรับเรือเทียบท่าขนถ่ายน้ำมัน ห้ามรถของโครงการหรือรถของพนักงานจอดรถไหลทางตลอดแนวถนนหน้าโครงการทุกกรณี โดยให้เข้ามาจอดภายในโครงการทั้งหมดและให้เจ้าหน้าที่รักษาความปลอดภัยตรวจตราอย่างเคร่งครัด	- ทางโครงการมีพื้นที่จอดรถเพียงพอต่อพนักงานที่เข้ามาปฏิบัติงานในวันที่มีการขนถ่ายน้ำมัน และกำชับให้พนักงานห้ามจอดรถไหลทางตลอดแนวถนนหน้าโครงการทุกกรณี	-	รูปที่ 3-18

**ตารางที่ 3.1-1 ผลการปฏิบัติตามมาตรการป้องกันและแก้ไขผลกระทบสิ่งแวดล้อม**  
**โครงการท่าเทียบเรือ บริษัท พี.เอส.พี. สเปเชียลตี้ส์ จำกัด (มหาชน) (ท่าเทียบเรือหมายเลข 5) (ระยะดำเนินการ) (ต่อ-11)**

ผลกระทบสิ่งแวดล้อม	มาตรการป้องกันและลดผลกระทบสิ่งแวดล้อม	รายละเอียดผลการปฏิบัติตามมาตรการ	ปัญหาอุปสรรคและแนวทางแก้ไข	เอกสารอ้างอิง
7.การคมนาคมขนส่งทางน้ำ	1) แจ้งข้อมูลท่าเทียบเรือและกฎระเบียบการใช้ท่า (Port Information and Rule) แก่ผู้ประกอบการเดินเรือทุกลำที่จะเข้าใช้ท่าเป็นการล่วงหน้า เพื่อให้ทราบกายภาพของท่า ความลึกหน้าท่า ระดับน้ำอ้างอิง ขนาดเรือที่สามารถใช้ท่าได้อย่างปลอดภัย ข้อห้ามปฏิบัติการขนถ่ายสินค้า การสื่อสารและข้อปฏิบัติการฉุกเฉินต่างๆ	- โครงการกำหนดแนวทางปฏิบัติในการรับเรือเข้าท่าและปล่อยเรือออกจากท่าไว้ในคู่มือการตรวจรับผลิตภัณฑ์จากเรือ โดยจะมีขั้นตอนและวิธีปฏิบัติในการรับผลิตภัณฑ์ทางเรือ การเตรียมท่าเทียบเรือและแลกเปลี่ยนข้อมูลก่อนเรือมาถึงท่า และการนำเรือเข้าเทียบท่า เพื่อให้ทราบความยาวของเรือ, กว้างและขนาดกินน้ำลึก โดยแจ้งข้อมูลมายังแผนกบริหารท่าเรือ โดยทางโครงการยังได้แจ้งกฎระเบียบการใช้ท่า แก่เรือที่จะเข้าเทียบท่า ให้ทราบถึงลักษณะทางกายภาพข้อจำกัดของการใช้ท่า	-	ภาคผนวกที่ 6.4
	2) ประสานงานให้ฝ่ายเรือดำเนินการบรรทุกสินค้าและนำเรือเข้าออกท่าเทียบเรือสอดคล้องเป็นไปตามข้อมูลท่าเทียบเรือและกฎระเบียบการใช้ท่า (Port Information and Rule) โดยกำหนดให้เข้าเทียบท่าในช่วงเวลาที่ระดับน้ำมีระยะปลอดภัยใต้ท้องเรือ (Under Keel Clearance) ไม่น้อยกว่าร้อยละ 10 ของอัตรากินน้ำลึกสูงสุดของเรือ เพื่อความปลอดภัยขณะเทียบท่า	- โครงการกำหนดแนวทางปฏิบัติในการรับเรือเข้าท่าและปล่อยเรือออกจากท่าได้อย่างปลอดภัยไว้แล้ว รวมถึงกฎระเบียบการใช้ท่า เพื่อให้เรือเข้า-ออกท่าเทียบเรืออย่างปลอดภัย	-	ภาคผนวกที่ 6.4
	3) ให้ฝ่ายเรือปฏิบัติการเดินเรือตามระเบียบขั้นตอนการนำเรือเข้า-ออกท่าและการขนถ่ายสินค้าที่ปลอดภัยอย่างเคร่งครัด โดยเดินเรือด้วยความเร็วที่เหมาะสมในแต่ละช่วงการเดินเรือ โดยเฉพาะช่วงการเข้าเทียบท่าและออกจากท่า ให้เรือลากจูงใช้ความเร็วไม่เกิน 2 นอต รวมทั้งปฏิบัติการเดินเรือตามประกาศหรือระเบียบที่กรมเจ้าท่ากำหนด	- โครงการกำหนดแนวทางปฏิบัติในการรับเรือเข้าท่าและปล่อยเรือออกจากท่าได้อย่างปลอดภัยไว้แล้ว รวมถึงกฎระเบียบการใช้ท่า เพื่อให้เรือเข้า-ออกท่าเทียบเรืออย่างปลอดภัย	-	ภาคผนวกที่ 6.4
	4) กรณีในฤดูน้ำหลากที่มีกระแสน้ำแรงหรือมีระดับสูงจากภาวะน้ำท่วมหรือน้ำทะเลหนุนสูงให้นายท่าพิจารณาสถานการณ์ดังกล่าว หากพบว่า การเดินเรือหรือจอดเรือสินค้าอาจส่งผลกระทบต่อการบินเบนกกระแสน้ำหรือเกิดคลื่นกระทบตลิ่งจนสร้างปัญหาให้กับชุมชนที่อยู่ใกล้เคียง ให้นายท่าแจ้งแก่ฝ่ายเรือไม่ให้นำเรือเข้ามาเทียบท่าในช่วงเวลาดังกล่าวเป็นการชั่วคราวจนกว่าจะเข้าสู่สภาวะปกติ	- ในฤดูน้ำหลากหากพบว่ามีกระแสน้ำแรงหรือมีระดับสูงจากภาวะน้ำท่วมหรือน้ำทะเลหนุนสูง ส่งผลต่อการเบี่ยงเบนกระแสน้ำหรือเกิดคลื่นกระทบตลิ่งจนสร้างปัญหาให้กับชุมชนที่อยู่ใกล้เคียง ทางโครงการจะรีบแจ้งแก่ฝ่ายเรือไม่ให้นำเรือเข้ามาเทียบท่าในช่วงเวลาดังกล่าวเป็นการชั่วคราวจนกว่าจะเข้าสู่สภาวะปกติ	-	-

**ตารางที่ 3.1-1 ผลการปฏิบัติตามมาตรการป้องกันและแก้ไขผลกระทบสิ่งแวดล้อม**  
**โครงการทำเทียบเรือ บริษัท พี.เอส.พี. สเปเชียลตี้ส์ จำกัด (มหาชน) (ทำเทียบเรือหมายเลข 5) (ระยะดำเนินการ) (ต่อ-12)**

ผลกระทบสิ่งแวดล้อม	มาตรการป้องกันและลดผลกระทบสิ่งแวดล้อม	รายละเอียดผลการปฏิบัติตามมาตรการ	ปัญหาอุปสรรคและแนวทางแก้ไข	เอกสารอ้างอิง
7.การคมนาคมขนส่งทางน้ำ (ต่อ)	5) ห้ามจอดเรือซ้อนลำหน้าทำเทียบเรือ ตลอดระยะเวลาการขนถ่ายสินค้า	- โครงการได้กำหนดกฎระเบียบในการใช้ท่าเทียบเรือตามประกาศของกรมเจ้าท่า และกำชับให้ผู้ประกอบการเดินเรือปฏิบัติตามอย่างเคร่งครัด	-	ภาคผนวกที่ 6.2
	6) ห้ามจอดเรือบริเวณหน้าทำเทียบเรือและพื้นที่ต่อเนื่องในลักษณะที่อาจกีดขวางหรืออาจก่ออุบัติเหตุต่อการสัญจรของเรือลำอื่นหรือการใช้งานท่าเทียบเรือข้างเคียง	- โครงการได้กำหนดกฎระเบียบในการใช้ท่าเทียบเรือตามประกาศของกรมเจ้าท่า และกำชับให้ผู้ประกอบการเดินเรือปฏิบัติตามอย่างเคร่งครัด	-	ภาคผนวกที่ 6.2
	7) ติดตั้งกล้องวงจรปิด (CCTV) บริเวณท่าเทียบเรือให้ครอบคลุมทุกมุมมองที่จำเป็นเพื่อตรวจสอบควบคุมการเทียบท่าของเรือและการขนถ่ายน้ำมัน และบำรุงรักษาให้อยู่ในสภาพใช้งานได้ดีอยู่เสมอ	- โครงการได้ติดตั้งกล้องวงจรปิด (CCTV) ครอบคลุมพื้นที่หน้าท่าเทียบเรือ และอาคารสำนักงาน	-	รูปที่ 3-19
	8) ติดตั้งไฟสัญญาณแสดงตำแหน่งโครงสร้างท่าเทียบเรือในบริเวณสำคัญที่ยื่นลงไปในแม่น้ำเพื่อให้เรือที่สัญจรไปมาในแม่น้ำด้านหน้าโครงการสามารถสังเกตเห็นในช่วงเวลากลางคืนในระยะไม่น้อยกว่า 1 ไมล์ทะเล และบำรุงดูแลรักษาให้สามารถเปิดใช้งานได้เสมอ	- โครงการได้ติดตั้งไฟสัญญาณแสดงตำแหน่งท่าเทียบเรือรวมถึงติดตั้งไฟส่องสว่างบริเวณด้านหน้าท่าเทียบเรือเพื่อให้เรือที่สัญจรไปมาในแม่น้ำด้านหน้าโครงการสามารถสังเกตเห็นในช่วงเวลากลางคืน	-	รูปที่ 3-20 รูปที่ 3-21
	9) การนำเรือเข้าเทียบท่าหรือออกจากท่า รวมทั้งการกลับลำเรือต้องดำเนินการในช่วงที่ไม่มีเรือแล่นผ่านในระยะใกล้ หรือพิจารณาแล้วว่ามีช่วงเวลาเพียงพอต่อการดำเนินการดังกล่าวแล้วเสร็จก่อนที่เรือลำอื่นๆ จะมาถึง โดยฝ่ายเรือนายท่าจะต้องมีการประสานงานกับท่าเทียบเรือและอยู่ต่อเรือใกล้เคียงในวันที่มีเรือเทียบท่าเพื่อความปลอดภัยในการใช้ท่า และให้อาณัติสัญญาณเพื่อให้เรือลำอื่นทราบผ่านไฟสัญญาณทางเรือและการสื่อสารทางวิทยุ	- ก่อนดำเนินการนำเรือเข้า Foreman จะประสานงานไปยังนายเรือเพื่อแจ้งความพร้อมของท่าเรือและระบุท่าที่เทียบทางวิทยุสื่อสาร และการปล่อยเรือออกจากท่า หรือการกลับลำเรือ Foreman จะทำการแจ้งเรือเตรียมการปล่อยเรือ เพื่อให้เรือดำเนินการ Predeparture ตามวิธีปฏิบัติของเรือ ให้เกิดความปลอดภัยอย่างรอบคอบและระมัดระวัง ฝ่ายเรือจะพิจารณาในช่วงที่ไม่มีเรือผ่าน หรือพิจารณาแล้วว่าเรืออื่นที่กำลังแล่นจะมาถึงหลังจากดำเนินการดังกล่าวแล้วเสร็จ ซึ่งจะระมัดระวังอย่างยิ่งโดยเฉพาะเรือขนาดใหญ่อื่นๆ และเรือที่จอดอยู่ใกล้เคียง โดยจะต้องมีการประสานกับท่าเรือข้างเคียง และให้อาณัติสัญญาณเพื่อให้เรือลำอื่นทราบทางการสื่อสารผ่านวิทยุ	-	ภาคผนวกที่ 6.4

**ตารางที่ 3.1-1 ผลการปฏิบัติตามมาตรการป้องกันและแก้ไขผลกระทบสิ่งแวดล้อม**  
**โครงการทำเทียบเรือ บริษัท พี.เอส.พี. สเปเชียลตี้ส์ จำกัด (มหาชน) (ทำเทียบเรือหมายเลข 5) (ระยะดำเนินการ) (ต่อ-13)**

ผลกระทบสิ่งแวดล้อม	มาตรการป้องกันและลดผลกระทบสิ่งแวดล้อม	รายละเอียดผลการปฏิบัติตามมาตรการ	ปัญหาอุปสรรคและแนวทางแก้ไข	เอกสารอ้างอิง
8.การจัดการน้ำเสีย	1) หมั่นดูแลรักษาระบบบำบัดน้ำเสียจากอาคารสำนักงานให้มีประสิทธิภาพตามมาตรฐานอยู่เสมอ	- น้ำเสียที่เกิดขึ้นจากอาคารสำนักงานส่วนใหญ่เกิดจากการใช้ห้องน้ำของพนักงานผู้ที่เข้ามาปฏิบัติงาน ซึ่งเป็นลักษณะของน้ำเสียชุมชนโดยทั่วไป โครงการจึงได้จัดให้มีระบบบำบัดน้ำเสียแบบติดกับที่ (Onsite Treatment) เพื่อบำบัดน้ำเสียที่เกิดขึ้นก่อนปล่อยเข้าสู่บ่อพักน้ำของโครงการ และดูแลรักษาระบบบำบัดน้ำเสียให้ทำงานได้อย่างมีประสิทธิภาพ รวมทั้งมีการตรวจวิเคราะห์ลักษณะของน้ำเป็นประจำทุกเดือน	-	ภาคผนวกที่ 3 รูปที่ 3-14
	2) จัดให้มีพนักงานคอยตรวจตราเพื่อไม่ให้เกิดการระบายน้ำเสียหรือสิ่งปฏิกูลจากเรือหรือจากพื้นที่หลังท่าโดยไม่ผ่านการบำบัดลงสู่แม่น้ำท่าจีนหรือภายในพื้นที่โครงการ หากพบการกระทำผิดให้แจ้งผู้บังคับบัญชาโดยทันที	- โครงการมีการตรวจสอบและกำชับห้ามระบายน้ำเสียหรือสิ่งปฏิกูลจากเรือหรือจากพื้นที่หลังท่าโดยไม่ผ่านการบำบัดลงสู่แม่น้ำท่าจีนโดยเด็ดขาด โดยหากเรือมีความประสงค์จะขนถ่ายขยะหรือของเสียออกจากเรือ ต้องแจ้งให้ทำเทียบเรือทราบล่วงหน้าอย่างน้อย 1 วัน โดยการโทรแจ้งข้อมูลต่างๆ เช่น ประเภทขยะ หรือของเสีย ปริมาณ เวลาเรือเข้าเทียบท่า เพื่อให้ทำเทียบเรือเตรียมความพร้อมในการรองรับของเสียจากเรือ	-	ภาคผนวกที่ 6.11
	3) การจัดการน้ำปนเปื้อนน้ำมันจากบ่อแยกน้ำมันออกจากน้ำ (API Separator) ให้ตักและแยกจัดเก็บอย่างถูกต้องเป็นส่วนและป้องกันการปนเปื้อนสู่พื้นที่อื่น ก่อนประสานให้หน่วยงานหรือได้รับอนุญาตมาเก็บขนไปดำเนินการกำจัดให้เป็นไปตามกฎหมายที่เกี่ยวกับการกำจัดสิ่งวัสดุที่ไม่ใช่แล้วกำหนด	- โครงการมีขั้นตอนการจัดการน้ำปนเปื้อนน้ำมันจากบ่อแยกน้ำมันออกจากน้ำ เป็นลำดับ จากนั้นเก็บรวบรวมเพื่อนำส่งไปกำจัดที่ถูกต้องโดยบริษัทรับกำจัด	-	ภาคผนวกที่ 6.11
	4) หมั่นบำรุงดูแลรักษาระบบรองรับน้ำปนเปื้อนน้ำมันหน้าท่าและบ่อแยกน้ำมันออกจากน้ำ (API Separator) ให้อยู่ในสภาพที่สามารถใช้งานได้เต็มประสิทธิภาพอยู่เสมอ โดยก่อนการขนถ่ายน้ำมันแต่ละครั้งให้ตรวจสอบสภาพความพร้อมของระบบทุกครั้ง	- โครงการตรวจสอบสภาพความพร้อมของระบบรองรับน้ำปนเปื้อนน้ำมันหน้าท่า และบ่อแยกน้ำมันออกจากน้ำ ทุกครั้งก่อนการขนถ่ายน้ำมัน	-	-



**ตารางที่ 3.1-1 ผลการปฏิบัติตามมาตรการป้องกันและแก้ไขผลกระทบสิ่งแวดล้อม**  
**โครงการทำเทียบเรือ บริษัท พี.เอส.พี. สเปเชียลตี้ส์ จำกัด (มหาชน) (ทำเทียบเรือหมายเลข 5) (ระยะดำเนินการ) (ต่อ-14)**

ผลกระทบสิ่งแวดล้อม	มาตรการป้องกันและลดผลกระทบสิ่งแวดล้อม	รายละเอียดผลการปฏิบัติตามมาตรการ	ปัญหาอุปสรรคและแนวทางแก้ไข	เอกสารอ้างอิง
8.การจัดการน้ำเสีย (ต่อ)	5) จัดให้มีแผนการจัดการของเสียจากเรือให้สอดคล้องเป็นไปตามประกาศกรมเจ้าท่ากำหนด ได้แก่ การให้บริการจัดการขยะและของเสียประเภทน้ำมันใช้แล้ว น้ำปนน้ำมันหรือเคมีภัณฑ์และน้ำเสียต่างๆ โดยจัดให้มีสิ่งรองรับของเสียจากเรือ และมีขั้นตอนรวบรวมนำไปกำจัดโดยหน่วยงานภายนอกที่ได้รับอนุญาตจากทางราชการ	- ได้จัดทำแผนการจัดการของเสียจากเรือให้เป็นไปตามประกาศกรมเจ้าท่ากำหนด โดยได้จัดให้มีภาชนะรองรับของเสียจากเรือทั้งในส่วนขยะและของเสียประเภทของเหลว เพื่อให้บริการสำหรับเรือที่ประสงค์จะกำจัดของเสียออกจากเรือ ทั้งนี้โครงการจะเป็นผู้ประสานหน่วยงานที่รับกำจัดของเสียที่ได้รับการรับรองจากกรมเจ้าท่าให้เข้ามารับไปกำจัดต่อไป	-	ภาคผนวกที่ 6.11
	6) ประกาศแจ้งเรือสินค้าทุกลำรวมทั้งเรือลากจูง ห้ามทิ้งขยะและน้ำเสียจากเรือทุกประเภทบริเวณหน้าท่า ตลอดจนห้ามการล้างทำความสะอาดเรือขณะจอดเทียบท่าโดยเด็ดขาด	- โครงการได้จัดทำป้ายระเบียบข้อบังคับเรือ เพื่อเป็นให้เรือสินค้าทุกลำรวมทั้งเรือลากจูง ได้ปฏิบัติตาม หากฝ่าฝืนข้อตกลงจะมีการลงโทษโดยการปรับเงิน	-	ภาคผนวกที่ 6.11 รูปที่ 3-17
	7) แจ้งฝ่ายเรือให้ทราบช่องทางและขั้นตอนการติดต่อเพื่อขอรับบริการจัดเก็บของเสียประเภทน้ำมันใช้แล้ว น้ำปนน้ำมันหรือเคมีภัณฑ์และน้ำเสียต่างๆ จากเรือ โดยให้ติดต่อนายท่าล่วงหน้า และปฏิบัติตามขั้นตอนการขนถ่ายของเสียจากเรือเพื่อมิให้รั่วไหลหรือตกหล่น และรวบรวมส่งไปกำจัดตามแผนการจัดการของเสียจากเรือ	- โครงการได้แจ้งเรือสินค้าให้ทราบช่องทางและขั้นตอนการติดต่อ เพื่อขอรับบริการจัดเก็บของเสียจากเรือโดยผู้ประกอบการเรือจะต้องแจ้งโครงการเป็นการล่วงหน้าอย่างน้อย 1 วัน ทั้งนี้ของเสียอันตรายและน้ำมันเปื้อนน้ำมันและสารเคมีภัณฑ์จะต้องมีการชำระค่าบริการในการกำจัดของเสีย โดยโครงการจะเป็นผู้ประสานหน่วยงานที่รับกำจัดของเสียที่ได้รับการรับรองจากกรมเจ้าท่าให้เข้ามารับไปกำจัดต่อไป	-	ภาคผนวกที่ 6.11

**ตารางที่ 3.1-1 ผลการปฏิบัติตามมาตรการป้องกันและแก้ไขผลกระทบสิ่งแวดล้อม**  
**โครงการทำเทียบเรือ บริษัท พี.เอส.พี. สเปเชียลตี้ส์ จำกัด (มหาชน) (ทำเทียบเรือหมายเลข 5) (ระยะดำเนินการ) (ต่อ-15)**

ผลกระทบสิ่งแวดล้อม	มาตรการป้องกันและลดผลกระทบสิ่งแวดล้อม	รายละเอียดผลการปฏิบัติตามมาตรการ	ปัญหาอุปสรรคและแนวทางแก้ไข	เอกสารอ้างอิง
8.การจัดการน้ำเสีย (ต่อ)	8) จัดตารางการดูแลรักษาระบบบำบัดน้ำเสียจากอาคารสำนักงานให้มีประสิทธิภาพการบำบัดเป็นไปตามมาตรฐานอยู่เสมอ	- โครงการจัดให้มีพนักงานดูแลและรักษาระบบบำบัดน้ำเสียเพื่อให้อยู่ในสภาพใช้งานได้ดีและมีประสิทธิภาพอยู่เสมอ รวมทั้งมีการตรวจวิเคราะห์ลักษณะของน้ำเป็นประจำทุกเดือน	-	ภาคผนวกที่ 6.12
	9) การจัดการของเสียอันตรายจำพวกเศษน้ำมันหล่อลื่นพื้นฐานที่รวบรวมได้จากกระบวนการขนถ่าย เช่น น้ำมันจากถาดรองรับหรืออุปกรณ์ดูดน้ำมันจากทูล้อมกักน้ำมันกรณีรั่วไหล น้ำมันเบื่อน้ำมันจากบ่อแยกน้ำมันออกจากน้ำ (API Separator) รวมทั้งผ้าหรือภาชนะที่ปนเปื้อนน้ำมัน หลอดไฟ สีและน้ำมันเครื่องใช้แล้ว เป็นต้น ให้แยกจัดเก็บอย่างถูกต้องเป็นสัดส่วนและป้องกันการปนเปื้อนสู่พื้นที่อื่น	- โครงการจะมีการจัดเก็บของเสียอันตรายแยกประเภทไว้ในภาชนะจัดเก็บอย่างเป็นสัดส่วน โดยไม่ได้รวมไว้กับขยะทั่วไปอื่นๆ จากนั้นทำการรวบรวมไปไว้ที่โรงพักขยะของพื้นที่คลัง 1 ของบริษัท พี.เอส.พี. สเปเชียลตี้ส์ จำกัด (มหาชน) เพื่อรอนำส่งกำจัดให้กับบริษัทที่ได้รับอนุญาตจากกรมโรงงานอุตสาหกรรม	-	รูปที่ 3-22
9.การจัดการขยะมูลฝอยและของเสียอันตราย	1) อบรมให้ความรู้แก่พนักงานที่ปฏิบัติงานในโครงการให้ปฏิบัติเป็นไปตามแนวทางการบริหารจัดการมูลฝอยและสิ่งปฏิกูลหรือวัสดุที่ไม่ใช้แล้วที่บริษัท ฯ กำหนดไว้ โดยมีการคัดแยกประเภทขยะ การจัดเก็บรวบรวมและการนำไปกำจัดที่ถูกต้องวิธีหรือการนำมาใช้ใหม่	- โครงการกำชับให้พนักงานร่วมกันคัดแยกขยะมูลฝอยก่อนทิ้งลงถังขยะ ทั้งนี้ ทางโครงการได้จัดเตรียมถังรองรับขยะแยกประเภทตั้งไว้ในพื้นที่โครงการ	-	รูปที่ 3-23
	2) จัดเตรียมถังรองรับขยะแต่ละประเภทให้มีขนาดและจำนวนที่เพียงพอต่อปริมาณขยะที่เกิดขึ้นในวันที่มีเรือสินค้าเทียบท่า และจัดให้มีจุดคัดแยกรวบรวมขยะมูลฝอยที่สามารถรับปริมาณขยะได้ไม่น้อยกว่า 3 วัน	- ทางโครงการได้จัดเตรียมถังรองรับขยะเพียงพอต่อปริมาณขยะที่เกิดขึ้น โดยแยกประเภทอย่างชัดเจน และจัดให้มีพนักงานรวบรวมขยะแต่ละประเภทไปรวมไว้ที่โรงพักขยะของพื้นที่คลัง 1 ของบริษัท พี.เอส.พี. สเปเชียลตี้ส์ จำกัด (มหาชน) เพื่อรอนำส่งกำจัดให้กับบริษัทที่ได้รับอนุญาตจากกรมโรงงานอุตสาหกรรม	-	รูปที่ 3-22 รูปที่ 3-23
	3) ประกาศห้ามการระบายของเสียหรือทิ้งขยะทุกประเภทลงในแม่น้ำ เช่น น้ำอับเฉาเรือ เศษอาหารน้ำปนเปื้อนน้ำมัน น้ำมันเครื่องใช้แล้ว และขยะมูลฝอยทั่วไป เป็นต้น และจัดให้มีพนักงานคอยตรวจตรารวมทั้งกำหนดบทลงโทษกรณีฝ่าฝืน เพื่อให้ผู้ควบคุมเรือและพนักงานในเรือสินค้า และเรือลากจูง ตลอดจนพนักงานของโครงการปฏิบัติโดยเคร่งครัด	- โครงการจัดทำป้ายระเบียบข้อบังคับเรือไว้บริเวณท่าเทียบเรือ และกำชับผู้ควบคุมเรือและพนักงานในเรือสินค้า และเรือลากจูงสให้ปฏิบัติตามอย่างเคร่งครัด	-	ภาคผนวกที่ 6.11 รูปที่ 3-17

**ตารางที่ 3.1-1 ผลการปฏิบัติตามมาตรการป้องกันและแก้ไขผลกระทบสิ่งแวดล้อม**  
**โครงการทำเทียบเรือ บริษัท พี.เอส.พี. สเปเชียลตี้ส์ จำกัด (มหาชน) (ทำเทียบเรือหมายเลข 5) (ระยะดำเนินการ) (ต่อ-16)**

ผลกระทบสิ่งแวดล้อม	มาตรการป้องกันและลดผลกระทบสิ่งแวดล้อม	รายละเอียดผลการปฏิบัติตามมาตรการ	ปัญหาอุปสรรคและแนวทางแก้ไข	เอกสารอ้างอิง
9.การจัดการขยะมูลฝอยและของเสียอันตราย (ต่อ)	4) ดำเนินการจัดเก็บรวบรวมขยะมูลฝอยแต่ละประเภทตามระยะเวลาที่กำหนดเพื่อมิให้เกิดการตกค้างภายในโครงการ โดยขยะมูลฝอยทั่วไปเก็บรวบรวมวันละครั้ง ขยะรีไซเคิลเก็บรวบรวมสัปดาห์ละครั้ง ขยะหรือของเสียอันตรายเก็บรวบรวมอย่างน้อยเดือนละครั้ง	- ทางโครงการจัดให้มีพนักงานคอยรวบรวมขยะมูลฝอยแต่ละประเภทไว้ที่โรงพักขยะของพื้นที่คลัง 1 ของบริษัท พี.เอส.พี. สเปเชียลตี้ส์ จำกัด (มหาชน) ตามระยะเวลาที่กำหนด เพื่อมิให้เกิดการตกค้างภายในโครงการ	-	รูปที่ 3-22
	5) แจ่งฝ่ายเรือให้ทราบช่องทางและขั้นตอนการติดต่อเพื่อขอรับบริการจัดเก็บขยะและของเสียจากเรือโดยให้ติดต่อนายท่าล่วงหน้าและปฏิบัติตามขั้นตอนการขนถ่ายของเสียจากเรือเพื่อให้รู้ไว้หรือตกหล่น และรวบรวมส่งไปกำจัดตามแผนการจัดการของเสียจากเรือ	- โครงการได้แจ่งเรือสินค้าให้ทราบช่องทางและขั้นตอนการติดต่อ เพื่อขอรับบริการจัดเก็บของเสียจากเรือโดยผู้ประกอบการเรือจะต้องแจ่งโครงการเป็นการล่วงหน้าอย่างน้อย 1 วัน เพื่อให้ทำเทียบเรือเตรียมความพร้อมในการรองรับของเสียจากเรือได้อย่างเพียงพอ	-	ภาคผนวกที่ 6.11
	6) ประสานให้บริษัทหรือหน่วยงานที่ได้รับอนุญาตจากทางราชการ มาเก็บขนของเสียอันตรายไปกำจัดให้เป็นไปตามกฎหมายที่เกี่ยวข้องกับการกำจัดสิ่งปฏิกูลหรือวัสดุที่ไม่ใช้แล้ว	- ปัจจุบันของเสียอันตรายที่เกิดจากกิจกรรมของโครงการมีเพียงน้ำมัน ซึ่งทางโครงการไม่มีการขนของเสียอันตรายออกนอกพื้นที่โครงการ เนื่องจากมีการนำน้ำมันที่ใช้แล้วหมุนเวียนกลับมาใช้ใหม่	-	-
	7) จัดเก็บขยะมูลฝอยบริเวณพื้นที่หน้าท่าและหลังท่าให้สะอาดอยู่เสมอ และรวบรวมจัดเก็บ พร้อมประสานให้เทศบาลตำบลท่าจีน มาดำเนินการจัดเก็บไปกำจัดมิให้เกิดการตกค้างหรือเน่าเหม็น	- โครงการขอความร่วมมือให้พนักงานร่วมกันทิ้งขยะลงถังทิ้งนี้ ทางโครงการได้จัดให้มีถังรองรับขยะแยกประเภทตั้งไว้ในพื้นที่โครงการ และรวบรวมไว้ที่โรงพักขยะของพื้นที่คลัง 1 ของบริษัท พี.เอส.พี. สเปเชียลตี้ส์ จำกัด (มหาชน) เพื่อรอนำส่งกำจัดให้กับบริษัทที่ได้รับอนุญาตจากกรมโรงงานอุตสาหกรรม	-	ภาคผนวกที่ 6.13 รูปที่ 3-22 รูปที่ 3-23

**ตารางที่ 3.1-1 ผลการปฏิบัติตามมาตรการป้องกันและแก้ไขผลกระทบสิ่งแวดล้อม**  
**โครงการทำเทียบเรือ บริษัท พี.เอส.พี. สเปเชียลตี้ส์ จำกัด (มหาชน) (ทำเทียบเรือหมายเลข 5) (ระยะดำเนินการ) (ต่อ-17)**

ผลกระทบสิ่งแวดล้อม	มาตรการป้องกันและลดผลกระทบสิ่งแวดล้อม	รายละเอียดผลการปฏิบัติตามมาตรการ	ปัญหาอุปสรรคและแนวทางแก้ไข	เอกสารอ้างอิง
<b>10. สภาพเศรษฐกิจ-สังคม</b>	1) แจ้งช่องทางรับเรื่องร้องเรียนหรือช่องทางสื่อสารกับโครงการให้ประชาชนรับทราบ ได้แก่ การแจ้งผ่านผู้นำชุมชนและเทศบาลตำบลท่าจีน และการแจ้งผ่านกล่องรับเรื่องร้องเรียน ซึ่งโครงการต้องติดตั้งไว้บริเวณหน้าโครงการ พร้อมได้แจ้งรายละเอียดผู้รับผิดชอบรับเรื่องร้องเรียน ระบุเบอร์โทรศัพท์ติดต่อหรือแจ้งผ่านช่องทางการสื่อสารอื่นๆ เช่น Social Media บนแอปพลิเคชัน Line หรือ Facebook เป็นต้น	- โครงการมีเบอร์โทรศัพท์สำหรับติดต่อติดต่อไว้บริเวณด้านหน้าทางเข้าโครงการ เพื่อรับเรื่องร้องเรียน ซึ่งสามารถติดต่อได้ตลอดเวลา 24 ชั่วโมง หรือสามารถแจ้งที่สำนักงานโครงการได้โดยตรง	-	รูปที่ 3-8
	2) จัดตั้งคณะกรรมการเฝ้าระวังผลกระทบสิ่งแวดล้อม เพื่อเป็นคณะกรรมการดำเนินการตรวจสอบผลกระทบและจัดการเรื่องร้องเรียนทางด้านสิ่งแวดล้อม โดยมีองค์ประกอบ อำนาจและหน้าที่ตามที่ระบุในรายงานการประเมินผลกระทบสิ่งแวดล้อม	- ทางโครงการได้แต่งตั้งคณะกรรมการเฝ้าระวังผลกระทบสิ่งแวดล้อม โดยมีตัวแทนจากชุมชนร่วมด้วย เพื่อเป็นคณะกรรมการดำเนินการตรวจสอบผลกระทบและจัดการเรื่องร้องเรียนทางด้านสิ่งแวดล้อม ซึ่งจัดประชุมทุกๆ 6 เดือน	-	ภาคผนวกที่ 6.14
	3) กำหนดวิธีการทำงานของหน่วยรับเรื่องร้องเรียนและเจ้าหน้าที่มวลชนสัมพันธ์พร้อมประสานกับหน่วยงานที่เกี่ยวข้องในการดำเนินการตรวจสอบเรื่องร้องเรียนและหาแนวทางแก้ไขได้อย่างทันท่วงทีแล้วแจ้งกลับต่อผู้ร้องเรียนทราบแนวทางและกรอบเวลาในการแก้ไขเรื่องร้องเรียน และมีการนำเสนอเรื่องร้องเรียนต่อคณะกรรมการเฝ้าระวังผลกระทบสิ่งแวดล้อมเพื่อหาทางป้องกันไม่ให้เกิดเหตุซ้ำ	- ทางโครงการจัดทำผังการรับเรื่องเรียน รวมถึงกระบวนการจัดการเรื่องร้องเรียน เพื่อหาแนวทางแก้ไขได้อย่างทันท่วงที ทั้งนี้เจ้าหน้าที่มวลชนสัมพันธ์จะเป็นชุดเดียวกันกับคณะกรรมการเฝ้าระวังผลกระทบสิ่งแวดล้อม	-	ภาคผนวกที่ 6.1
	4) หากผลตรวจสอบเรื่องร้องเรียนและพิสูจน์ข้อเท็จจริงแล้วพบว่าสาเหตุมาจากการดำเนินโครงการและมีผลกระทบหรือเกิดความเสียหายต่อผู้ร้องเรียนให้นำเสนอวิธีการแก้ไขหรือบรรเทาปัญหาและพิจารณาจ่ายค่าเสียหายหรือการเยียวยาอย่างเหมาะสมเป็นธรรม โดยให้ดำเนินการร้องเรียนจนเสร็จสิ้นกระบวนการเป็นไปตามที่กำหนดไว้ในรายงานการประเมินผลกระทบสิ่งแวดล้อม	- ภายหลังจากตรวจสอบเรื่องร้องเรียน และพิสูจน์ข้อเท็จจริงแล้วพบว่าสาเหตุมาจากการดำเนินการโครงการและมีผลกระทบหรือเกิดความเสียหายต่อผู้ร้องเรียนจริง ทางโครงการจะดำเนินการนำเสนอวิธีการแก้ไข รวมทั้งพิจารณาจ่ายค่าเสียหายหรือการเยียวยาอย่างเหมาะสมเป็นธรรม	-	ภาคผนวกที่ 6.1

**ตารางที่ 3.1-1 ผลการปฏิบัติตามมาตรการป้องกันและแก้ไขผลกระทบสิ่งแวดล้อม**  
**โครงการทำเทียบเรือ บริษัท พี.เอส.พี. สเปเชียลตี้ส์ จำกัด (มหาชน) (ทำเทียบเรือหมายเลข 5) (ระยะดำเนินการ) (ต่อ-18)**

ผลกระทบสิ่งแวดล้อม	มาตรการป้องกันและลดผลกระทบสิ่งแวดล้อม	รายละเอียดผลการปฏิบัติตามมาตรการ	ปัญหาอุปสรรคและแนวทางแก้ไข	เอกสารอ้างอิง
10. สภาพเศรษฐกิจ-สังคม (ต่อ)	5) สนับสนุนชุมชนโดยรอบทางด้านสังคม การศึกษา ศาสนา วัฒนธรรม และสิ่งแวดล้อม เพื่อส่งเสริมการพัฒนาชุมชนและสร้างความสัมพันธ์อันดีในการอยู่ร่วมกันระหว่างโครงการและชุมชน เช่น ให้ทุนการศึกษา การทอดกฐิน ผ้าป่า สนับสนุนการจัดกิจกรรมในประเพณีสำคัญหรือในวาระโอกาสที่สำคัญตามสมควร สนับสนุนกิจกรรมส่งเสริมการรักษาสิ่งแวดล้อม และดำเนินการตามแผน CSR ที่วางแผนไว้ 5 ปี และดำเนินการต่อไปตลอดอายุโครงการ	- ทางโครงการมีการจัดทำแผนความรับผิดชอบต่อสังคมและสิ่งแวดล้อม (Corporate Social Responsibility) โดยสนับสนุนชุมชน ทางด้านสังคม การศึกษา ศาสนา วัฒนธรรม และสิ่งแวดล้อม เพื่อส่งเสริมการพัฒนาชุมชนและสร้างความสัมพันธ์อันดีในการอยู่ร่วมกันระหว่างโครงการ และชุมชน	-	ภาคผนวกที่ 6.15
	6) กำหนดให้มีการประเมินผลการดำเนินงานของกิจกรรมทางสังคมทุกปี และให้มีการปรับเปลี่ยนกิจกรรมให้สอดคล้องกับความต้องการของชุมชนอย่างต่อเนื่อง	- หลังจากที่ได้ดำเนินกิจกรรมทางสังคมแล้ว ทางโครงการจะมีการประเมินผลการดำเนินงาน เพื่อนำความคิดเห็นและความต้องการจากชุมชนมาปรับเปลี่ยนกิจกรรมให้สอดคล้องกับความต้องการ ทั้งนี้ได้จัดทำแบบสอบถามเพื่อให้ทางชุมชนประเมินผลการดำเนินงานของกิจกรรมทางสังคมของโครงการผ่านการประชุมมวลชนสัมพันธ์	-	ภาคผนวกที่ 6.16
	7) เปิดโอกาสให้ชุมชน สถานศึกษา และหน่วยงานราชการ เข้าเยี่ยมชมโครงการเพื่อเป็นแหล่งเรียนรู้และเกิดความเข้าใจที่ถูกต้องต่อการปฏิบัติงานของโครงการ อย่างน้อยปีละ 1 ครั้ง	- โครงการเปิดให้ชุมชน และหน่วยงานจากภายนอกที่สนใจ เข้าเยี่ยมชมโครงการ เพื่อเป็นแหล่งเรียนรู้และเกิดความเข้าใจที่ถูกต้องต่อการปฏิบัติงานของโครงการ โดยดำเนินการล่าสุดเมื่อวันที่ 18 มิถุนายน 2568	-	ภาคผนวกที่ 6.17
	8) ประชาสัมพันธ์/เผยแพร่ข้อมูลการดำเนินการด้านสิ่งแวดล้อม เช่น มาตรการป้องกันและแก้ไขผลกระทบสิ่งแวดล้อม และผลการติดตามตรวจสอบผลกระทบสิ่งแวดล้อม รวมถึงผลการดำเนินงานด้านอาชีวอนามัยและความปลอดภัย การฝึกซ้อมแผนฉุกเฉิน การปฏิบัติการกรณีเกิดเหตุฉุกเฉินต่างๆ ให้ชุมชนโดยรอบได้รับทราบ	- ทางโครงการจัดให้มีเจ้าหน้าที่ของโครงการเผยแพร่ข้อมูลการดำเนินการด้านสิ่งแวดล้อม รวมถึงผลการดำเนินงานด้านอาชีวอนามัยและความปลอดภัย การฝึกซ้อมแผนฉุกเฉิน การปฏิบัติการกรณีเกิดเหตุฉุกเฉินต่างๆ ให้ชุมชนโดยรอบได้รับทราบ ผ่านการประชุมมวลชนสัมพันธ์	-	ภาคผนวกที่ 6.17

**ตารางที่ 3.1-1 ผลการปฏิบัติตามมาตรการป้องกันและแก้ไขผลกระทบสิ่งแวดล้อม**  
**โครงการทำเทียบเรือ บริษัท พี.เอส.พี. สเปเชียลตี้ส์ จำกัด (มหาชน) (ทำเทียบเรือหมายเลข 5) (ระยะดำเนินการ) (ต่อ-19)**

ผลกระทบสิ่งแวดล้อม	มาตรการป้องกันและลดผลกระทบสิ่งแวดล้อม	รายละเอียดผลการปฏิบัติตามมาตรการ	ปัญหาอุปสรรคและแนวทางแก้ไข	เอกสารอ้างอิง
10. สภาพเศรษฐกิจ-สังคม (ต่อ)	9) แจ้งแผนการอพยพและจุดปลอดภัยในการอพยพให้ประชาชนโดยรอบได้รับทราบกรณีเกิดเหตุร้ายแรงบริเวณโครงการ เช่นเพลิงไหม้เรือบรรทุกน้ำมัน หรือระเบิด เป็นต้น	- โครงการแจ้งแผนการอพยพและจุดปลอดภัยในการอพยพกรณีเกิดเหตุร้ายแรงบริเวณโครงการให้ประชาชนโดยรอบได้รับทราบผ่านทางผู้นำชุมชน และคณะกรรมการเฝ้าระวังผลกระทบสิ่งแวดล้อม	-	ภาคผนวกที่ 6.17 รูปที่ 3-24
	10) กำหนดช่องทางการสื่อสารในเรื่องต่างๆ ที่เหมาะสมระหว่างโครงการและชุมชนเพื่อให้เข้าถึงชุมชนได้เป็นอย่างดีรวดเร็วและมีประสิทธิภาพ เช่น โทรศัพท์ผ่านผู้นำชุมชน Social Media เป็นต้นเพื่อสร้างความเข้าใจและสร้างความสัมพันธ์ที่ดีกับชุมชน	- โครงการมีเบอร์โทรศัพท์สำหรับติดต่อติดต่อไว้บริเวณด้านหน้าทางเข้าโครงการ เพื่อรับเรื่องร้องเรียนซึ่งสามารถติดต่อได้ตลอดเวลา 24 ชั่วโมง หรือสามารถแจ้งที่สำนักงานโครงการได้โดยตรง	-	รูปที่ 3-8
	11) จัดให้มีการปรึกษาหารือร่วมกับชุมชน (Public Consultation) เช่น การเข้าพบกลุ่มเป้าหมายโดยตรง (ตัวแทนชุมชน ประชาชน กำนัน ผู้ใหญ่บ้าน ผู้นำทางความคิดและผู้อาวุโสที่เป็นที่ยอมรับของชุมชนองค์กรเอกชนในท้องถิ่น) เพื่อชี้แจงให้ข้อมูลในสิ่งที่ชาวบ้านยังมีความวิตกกังวล และข้อคิดเห็นจากชุมชนเพื่อใช้ในการวางแผนสร้างความรู้และความเข้าใจให้กับชุมชนต่อไป	- ทางโครงการได้แต่งตั้งคณะกรรมการเฝ้าระวังผลกระทบสิ่งแวดล้อม โดยมีตัวแทนจากชุมชนร่วมด้วย เพื่อชี้แจงให้ข้อมูลในสิ่งที่ชาวบ้านยังมีความวิตกกังวล และข้อคิดเห็นจากชุมชนเพื่อใช้ในการวางแผนสร้างความรู้และความเข้าใจให้กับชุมชน โดยจัดประชุมทุกๆ 6 เดือน	-	ภาคผนวกที่ 6.14 ภาคผนวกที่ 6.16 ภาคผนวกที่ 6.17
	12) การตรวจวัดคุณภาพสิ่งแวดล้อมในแต่ละครั้งโครงการต้องประสานและจัดทำหนังสือและเชิญคณะกรรมการเฝ้าระวังผลกระทบสิ่งแวดล้อม ให้มีส่วนร่วมในการดำเนินการเพื่อให้คณะกรรมการฯ ถ่ายทอดให้กับชุมชนได้รับทราบ	- ทางโครงการได้เชิญคณะกรรมการเฝ้าระวังผลกระทบสิ่งแวดล้อม และประชาชนที่อาศัยอยู่บริเวณใกล้เคียงพื้นที่โครงการเข้าเยี่ยมชมโครงการ เพื่อรับฟังผลการตรวจวัดด้านสิ่งแวดล้อม ทั้งทางด้าน อากาศ น้ำ และเสียง ให้กับชุมชนได้รับทราบ	-	ภาคผนวกที่ 6.17

**ตารางที่ 3.1-1 ผลการปฏิบัติตามมาตรการป้องกันและแก้ไขผลกระทบสิ่งแวดล้อม**  
**โครงการทำเทียบเรือ บริษัท พี.เอส.พี. สเปเชียลตี้ส์ จำกัด (มหาชน) (ทำเทียบเรือหมายเลข 5) (ระยะดำเนินการ) (ต่อ-20)**

ผลกระทบสิ่งแวดล้อม	มาตรการป้องกันและลดผลกระทบสิ่งแวดล้อม	รายละเอียดผลการปฏิบัติตามมาตรการ	ปัญหาอุปสรรคและแนวทางแก้ไข	เอกสารอ้างอิง
10. สภาพเศรษฐกิจ-สังคม (ต่อ)	13) พิจารณารับคนในท้องถิ่นที่มีคุณสมบัติเหมาะสมตามความต้องการของ โครงการเข้ามาทำงานเป็นอันดับแรกเพื่อช่วยให้คนในท้องถิ่นมีงานทำซึ่งเป็นการกระจายรายได้สู่ชุมชนและสร้างความสัมพันธ์ที่ดีระหว่างโครงการและชุมชนโดยรอบ	- โครงการจะพิจารณารับคนในท้องถิ่นที่มีความรู้ความสามารถเหมาะสมกับตำแหน่งงาน เข้าทำงานเป็นอันดับแรก	-	ภาคผนวกที่ 6.18
	14) สืบหาความคิดเห็นและข้อเสนอแนะของประชาชนที่อยู่โดยรอบโครงการเกี่ยวกับดำเนินโครงการเพื่อนำผลที่ได้มาปรับปรุงการดำเนินโครงการ อย่างน้อยปีละ 1 ครั้ง	- ทางโครงการจัดให้มีเจ้าหน้าที่ของโครงการ เผยแพร่ข้อมูลการดำเนินการด้านสิ่งแวดล้อม รวมถึงผลการดำเนินงานด้านอาชีวอนามัยและความปลอดภัย การฝึกซ้อมแผนฉุกเฉิน การปฏิบัติการกรณีเกิดเหตุฉุกเฉินต่างๆ ให้ชุมชนโดยรอบได้รับทราบ ผ่านการประชุมมวลชนสัมพันธ์	-	ภาคผนวกที่ 6.17
11. สาธารณสุขและสุขภาพ	1) ปฏิบัติตามมาตรการป้องกันและแก้ไขผลกระทบด้านคุณภาพอากาศและเสียง การจัดการขยะมูลฝอยและของเสียอันตราย การจัดการน้ำเสีย การคมนาคมขนส่ง และอาชีวอนามัยและความปลอดภัยอย่างเคร่งครัด เพื่อป้องกันและลดผลกระทบด้านสุขภาพต่อชุมชนใกล้เคียง	- โครงการดำเนินการตรวจวัดคุณภาพอากาศ ด้านเสียง รวมถึงตรวจวัดคุณภาพน้ำทิ้งก่อนปล่อยออกสู่น้ำ เพื่อป้องกัน และลดผลกระทบด้านสุขภาพต่อชุมชนใกล้เคียง	-	ภาคผนวกที่ 3
	2) จัดให้มีอุปกรณ์ป้องกันอันตราย/ป้องกันผลกระทบต่อสุขภาพส่วนบุคคลให้พนักงานในสังกัดสวมใส่อย่างเพียงพอตามสภาพแวดล้อมการทำงานที่จำเป็นต้องใช้ เช่น ปลั๊กอุดหูหรือที่ครอบหูสำหรับการป้องกันอันตรายจากงานที่มีเสียงดัง และหมวกกันป้องกันไอระเหยในบริเวณที่อาจมีการรั่วไหลของไอน้ำมัน เป็นต้น	- โครงการได้จัดเตรียมอุปกรณ์ป้องกันอันตรายส่วนบุคคลให้เพียงพอต่อพนักงานที่เข้ามาปฏิบัติงาน และกำชับให้พนักงานใส่ปลั๊กอุดหูหรือที่ครอบหู และหมวกกันป้องกันทุกครั้งที่เข้ามาปฏิบัติงาน	-	รูปที่ 3-3 รูปที่ 3-4
	3) จัดกิจกรรมการทำความสะอาดและระเบียบตามแนวทาง 5 ส. ภายในพื้นที่โครงการเป็นประจำอย่างน้อยทุก 6 เดือนเพื่อสร้างสุขภาวะที่ดีในสถานที่ทำงานให้มีความเป็นระเบียบ และปลอดภัยในการทำงาน	- โครงการจัดกิจกรรม 5 ส. ภายในพื้นที่โครงการ เพื่อสร้างสุขภาวะที่ดีในสถานที่ทำงานให้มีความเป็นระเบียบ และปลอดภัยในการทำงาน	-	ภาคผนวกที่ 6.19
	4) ปฏิบัติตามแนวทางหรือมาตรการเกี่ยวกับการป้องกันโรคติดต่อที่ภาครัฐกำหนดโดยเคร่งครัด	- โครงการได้ปฏิบัติตามแนวทางเกี่ยวกับการป้องกันโรคติดต่อที่ภาครัฐกำหนดอย่างเคร่งครัด	-	-

**ตารางที่ 3.1-1 ผลการปฏิบัติตามมาตรการป้องกันและแก้ไขผลกระทบสิ่งแวดล้อม**  
**โครงการทำเทียบเรือ บริษัท พี.เอส.พี. สเปเชียลตี้ส์ จำกัด (มหาชน) (ทำเทียบเรือหมายเลข 5) (ระยะดำเนินการ) (ต่อ-21)**

ผลกระทบสิ่งแวดล้อม	มาตรการป้องกันและลดผลกระทบสิ่งแวดล้อม	รายละเอียดผลการปฏิบัติตามมาตรการ	ปัญหาอุปสรรคและแนวทางแก้ไข	เอกสารอ้างอิง
11. สาธารณสุขและสุขภาพ (ต่อ)	5) ตรวจสอบสุขภาพของพนักงานประจำปี โดยอย่างน้อยประกอบด้วย การตรวจตามรายการตรวจสุขภาพทั่วไป การตรวจสมรรถนะการได้ยิน สมรรถภาพการทำงานของปอด การตรวจหาระดับสารที่เกี่ยวข้องกับน้ำมันในปัสสาวะ การตรวจหาระดับสารบ่งชี้มะเร็งในเลือด และการตรวจปัจจัยเสี่ยง	- โครงการดำเนินการตรวจสุขภาพพนักงานเป็นประจำทุกปี ปีละ 1 ครั้ง โดยการกำกับดูแลของเจ้าหน้าที่ความปลอดภัยในการทำงานระดับวิชาชีพ โดยดำเนินการล่าสุดในช่วงเดือนตุลาคม และพฤศจิกายน 2567 สำหรับปี 2568 ทางโครงการมีแผนดำเนินการในช่วงปลายปี	-	ภาคผนวกที่ 6.20
	6) จัดให้มีทีมสื่อสารประชาสัมพันธ์กับประชาชนที่อยู่ใกล้เคียง กลุ่มเปราะบาง และกลุ่มบ้านเรือนอยู่ใกล้โครงการ ผ่านสื่อและช่องทางที่เหมาะสม หรือจัดกิจกรรมมวลชนสัมพันธ์เพื่อชี้แจงผลการดำเนินงานและผลการปฏิบัติตามมาตรการด้านสิ่งแวดล้อม พร้อมทั้งให้คำแนะนำการปฏิบัติหรือป้องกันตนเองในกลุ่มเสี่ยงที่อาจได้รับผลกระทบ	- ทางโครงการจัดให้มีทีมสื่อสารประชาสัมพันธ์แก่ประชาชนที่อยู่ใกล้เคียง เพื่อชี้แจงการดำเนินงานและผลการปฏิบัติตามมาตรการด้านสิ่งแวดล้อม และให้ข้อมูลในสิ่งที่ชาวบ้านยังมีความวิตกกังวล และความเข้าใจกับชุมชน โดยจัดประชุมทุกๆ 6 เดือน	-	ภาคผนวกที่ 6.14 ภาคผนวกที่ 6.17
	7) ภายหลังการจัดกิจกรรมมวลชนสัมพันธ์หรือทีมสื่อสารประชาสัมพันธ์รับทราบข้อมูลว่ามีประชาชนที่อยู่ใกล้เคียงโครงการมีแนวโน้มจะได้รับผลกระทบต่อสุขภาพทางจิตใจในระดับสูงจากความเครียดหรือวิตกกังวลเกี่ยวกับผลกระทบต่อสุขภาพจากการดำเนินโครงการ ให้โครงการแนะนำให้ผู้มีแนวโน้มดังกล่าวญาติพี่น้อง ผู้ปกครองหรือดูแล ติดต่อโรงพยาบาลส่งเสริมสุขภาพตำบล (รพ.สต.) หรือโรงพยาบาลในพื้นที่เพื่อตรวจคัดกรองด้านจิตเวช ให้คำปรึกษาหรือส่งต่อเพื่อการบำบัดรักษาด้านจิตเวชต่อไป โดยให้จัดทำเป็นคู่มือแนวทางปฏิบัติสำหรับให้ทีมสื่อสารประชาสัมพันธ์ใช้เป็นแนวทางในการให้คำแนะนำ หรือจัดทำเป็นเอกสารเผยแพร่ให้แก่กลุ่มเป้าหมาย	- โครงการจัดให้มีเจ้าหน้าที่เผยแพร่ข้อมูลการดำเนินงานด้านต่างๆ ของโครงการ ให้กับชุมชนโดยรอบรับทราบผ่านการประชุมมวลชนสัมพันธ์ รวมถึงได้จัดทำแบบสอบถามเกี่ยวกับความเครียดหรือวิตกกังวลที่ชุมชนมีต่อโครงการ พบว่า ชุมชนไม่ได้รับผลกระทบในด้านนี้ ทั้งนี้หากทางโครงการพบว่าประชาชนได้รับผลกระทบดังกล่าวจะปฏิบัติตามที่มาตรการกำหนด	-	ภาคผนวกที่ 6.16 ภาคผนวกที่ 6.17



**ตารางที่ 3.1-1 ผลการปฏิบัติตามมาตรการป้องกันและแก้ไขผลกระทบสิ่งแวดล้อม**  
**โครงการทำเทียบเรือ บริษัท พี.เอส.พี. สเปเชียลตี้ส์ จำกัด (มหาชน) (ทำเทียบเรือหมายเลข 5) (ระยะดำเนินการ) (ต่อ-22)**

ผลกระทบสิ่งแวดล้อม	มาตรการป้องกันและลดผลกระทบสิ่งแวดล้อม	รายละเอียดผลการปฏิบัติตามมาตรการ	ปัญหาอุปสรรคและแนวทางแก้ไข	เอกสารอ้างอิง
11. สาธารณสุขและสุขภาพ (ต่อ)	8) ให้โครงการเป็นศูนย์กลางในการประสานหน่วยงานสาธารณสุขด้านจิตเวชให้กับประชาชนที่ได้รับผลกระทบด้านจิตใจที่เกิดจากโครงการนี้ในการเข้ารับตรวจคัดกรองด้านจิตเวช และบำบัดต่อไป	- จากผลการจัดทำแบบสอบถามเกี่ยวกับความเครียดหรือวิตกกังวลที่ชุมชนมีต่อโครงการปัจจุบัน พบว่า ไม่มีประชาชนได้รับผลกระทบดังกล่าว	-	ภาคผนวกที่ 6.16
	9) สนับสนุนกิจกรรมด้านสาธารณสุขในท้องถิ่นในการส่งเสริมและเฝ้าระวังทางด้านสุขภาพ เช่น การสนับสนุนงบประมาณด้านสาธารณสุขในการตรวจสุขภาพประจำปีให้กับชุมชนที่ร้องขอการสนับสนุนการฝึกอบรม อสม. สนับสนุนหน้ากากอนามัยและแอลกอฮอล์ฆ่าเชื้อโรค เป็นต้น	- โครงการให้การสนับสนุนงบประมาณในการส่งเสริมและเฝ้าระวังผลกระทบทางด้านสุขภาพแก่ชุมชนโดยรอบ เพื่อสร้างความสัมพันธ์อันดีในการอยู่ร่วมกันระหว่างโครงการและชุมชน	-	ภาคผนวกที่ 6.15
12. อาชีวอนามัยและความปลอดภัย	1) จัดให้มีข้อตกลง/สัญญากับผู้ประกอบการขนส่งที่นำเรือเข้ามาเทียบท่าของโครงการในการปฏิบัติตามกฎหมายที่เกี่ยวข้องและระเบียบของท่าเทียบเรือด้านสิ่งแวดล้อมและความปลอดภัยอย่างเคร่งครัด พร้อมเงื่อนไขหรือความรับผิดชอบที่ชัดเจนกรณีมีการฝ่าฝืนหรือไม่ปฏิบัติตาม เช่น ค่าปรับหรือการยกเลิกสัญญา เป็นต้น	- โครงการมีระเบียบข้อบังคับสำหรับผู้ประกอบการขนส่งที่นำเรือเข้ามาเทียบท่าของโครงการ ให้ปฏิบัติตามกฎหมายที่เกี่ยวข้องและระเบียบของท่าเทียบเรือด้านสิ่งแวดล้อมและความปลอดภัยอย่างเคร่งครัด หากพบว่าฝ่าฝืนหรือไม่ปฏิบัติตาม จะทำการปรับหรือยกเลิกสัญญา	-	ภาคผนวกที่ 6.21
	2) จัดให้มีการอบรมความรู้ด้านความปลอดภัยในการทำงานแก่พนักงานที่ปฏิบัติงานในพื้นที่โครงการทุกส่วนก่อนเริ่มปฏิบัติงาน เช่น พนักงานที่ทำงานกับระบบท่อส่งน้ำมันและอุปกรณ์ต่างๆ พนักงานที่ทำหน้าที่ดับเพลิง เป็นต้น	- ทางโครงการจัดให้มีเจ้าหน้าที่ความปลอดภัย (จป.) มีกิจกรรม Safety Talk เพื่อเป็นการส่งเสริมความปลอดภัยในการทำงาน แก่พนักงานที่ปฏิบัติงานในพื้นที่โครงการทุกส่วนก่อนเริ่มปฏิบัติงาน	-	ภาคผนวกที่ 6.22 รูปที่ 3-25
	3) จัดเตรียมอุปกรณ์ที่ใช้ในการดับเพลิงตามชนิดของเพลิงที่อาจเกิดขึ้นในบริเวณโครงการให้ครบถ้วนเพียงพอต่อการใช้งาน	- ทำเทียบเรือหมายเลข 5 สร้างขึ้นเพื่อรองรับการขนถ่ายน้ำมันหล่อลื่นพื้นฐานจากเรือบรรทุกน้ำมัน โดยจากข้อมูล SDS ของน้ำมันหล่อลื่นพื้นฐาน พบว่า เป็นน้ำมันที่มีความไวไฟต่ำ แต่สามารถเผาไหม้ได้หากได้รับความร้อน ดังนั้น จากข้อมูลข้างต้น โครงการจึงออกแบบให้มีระบบป้องกันและระงับอัคคีภัยที่จำเป็นสำหรับท่าเทียบเรือเพื่อให้เพียงพอต่อการระงับเหตุเบื้องต้นก่อนรับความช่วยเหลือจากหน่วยงานภายนอก โดยได้จัดเตรียมอุปกรณ์ที่ใช้ในการดับเพลิงไว้ภายในพื้นที่โครงการอย่างเพียงพอ	-	รูปที่ 3-26

**ตารางที่ 3.1-1 ผลการปฏิบัติตามมาตรการป้องกันและแก้ไขผลกระทบสิ่งแวดล้อม**  
**โครงการทำเทียบเรือ บริษัท พี.เอส.พี. สเปเชียลตี้ส์ จำกัด (มหาชน) (ทำเทียบเรือหมายเลข 5) (ระยะดำเนินการ) (ต่อ-23)**

ผลกระทบสิ่งแวดล้อม	มาตรการป้องกันและลดผลกระทบสิ่งแวดล้อม	รายละเอียดผลการปฏิบัติตามมาตรการ	ปัญหาอุปสรรคและแนวทางแก้ไข	เอกสารอ้างอิง
12.อาชีวอนามัยและความปลอดภัย (ต่อ)	4) กำหนดระยะเวลาในการตรวจสอบประสิทธิภาพของอุปกรณ์รักษาความปลอดภัย อุปกรณ์ป้องกันและระงับอัคคีภัยอย่างสม่ำเสมอ หรือตามรอบระยะเวลาที่ผู้ผลิตอุปกรณ์นั้นๆ กำหนด เพื่อให้พร้อมใช้งานได้อย่างมีประสิทธิภาพ	- ทางโครงการดูแลรักษาอุปกรณ์ป้องกันอัคคีภัยตามคำแนะนำของผู้ผลิตอุปกรณ์ที่ใช้ภายในโครงการ เพื่อให้พร้อมใช้งานอย่างมีประสิทธิภาพ	-	ภาคผนวกที่ 6.8 รูปที่ 3-27
	5) ระหว่างการขนถ่ายสินค้าจากเรือ เจ้าหน้าที่ควบคุมการขนถ่ายในเรือและเจ้าหน้าที่ควบคุมบริเวณถึงเก็บสินค้าจะต้องติดต่อประสานงานกันตลอดเวลา เพื่อให้การขนถ่ายเป็นไปตามขั้นตอนปฏิบัติงานที่ถูกต้องและปลอดภัย	- ทางโครงการใช้วิทยุสื่อสารเป็นหลักในขณะขนถ่ายสินค้าจากเรือระหว่างเจ้าหน้าที่ควบคุมการขนถ่ายในเรือและเจ้าหน้าที่ควบคุมบริเวณถึงเก็บสินค้า ซึ่งสามารถติดต่อสื่อสารได้ตลอดเวลา เพื่อให้การขนถ่ายเป็นไปตามขั้นตอนปฏิบัติงานที่ถูกต้องและปลอดภัย	-	ภาคผนวกที่ 6.4 รูปที่ 3-5 รูปที่ 3-9
	6) จัดให้มีอุปกรณ์ป้องกันอันตราย/ป้องกันผลกระทบต่อสุขภาพส่วนบุคคล (PPE) ให้พนักงานในสังกัดสวมใส่อย่างเพียงพอตามสภาพแวดล้อมการทำงานที่จำเป็นต้องใช้ เช่น หน้ากากป้องกันไอระเหย ที่ครอบหู ที่อุดหู หมวกนิรภัย ถุงมือ รองเท้านิรภัย เสือชูชีพ เป็นต้น และสำรองให้เป็นไปตามกฎหมาย กำหนด รวมทั้งกำกับดูแลให้สวมใส่ตลอดการทำงาน	- โครงการได้จัดเตรียมอุปกรณ์ป้องกันอันตรายส่วนบุคคลให้เพียงพอต่อพนักงานที่เข้ามาปฏิบัติงาน และกำชับให้พนักงานสวมใส่ทุกครั้งที่เข้ามาปฏิบัติงาน	-	รูปที่ 3-3 รูปที่ 3-4
	7) ติดป้ายและเครื่องหมายความปลอดภัยในบริเวณพื้นที่โครงการและอบรมให้พนักงานที่ปฏิบัติต้องสวมใส่เครื่องป้องกันอันตรายส่วนบุคคลเมื่อปฏิบัติงานให้ถูกต้องเหมาะสมกับลักษณะงาน	- โครงการได้ติดตั้งป้าย Safety First บริเวณพื้นที่โครงการ ทั้งนี้ได้จัดกิจกรรม Safety Talk เพื่อเป็นการส่งเสริมและเน้นย้ำความปลอดภัยในการทำงาน แก่พนักงานที่ปฏิบัติงานในพื้นที่โครงการทุกส่วนก่อนเริ่มปฏิบัติงาน	-	ภาคผนวกที่ 6.22 รูปที่ 3-25 รูปที่ 3-28
	8) จัดให้มีชุดปฐมพยาบาลเบื้องต้นอย่างเพียงพอ มีบุคลากรและยานพาหนะสำหรับนำผู้บาดเจ็บหรือผู้ป่วยส่งสถานพยาบาลใกล้เคียง	- ทางโครงการจัดให้มีอุปกรณ์ปฐมพยาบาลเบื้องต้นประจำไว้ภายในโครงการ รวมถึงจัดให้มีรถรับ-ส่ง ที่พร้อมใช้งานประจำพื้นที่โครงการ หากมีอุบัติเหตุเกิดขึ้น หรือมีผู้ได้รับอันตรายจากการดำเนินการโครงการ จะสามารถนำส่งยังโรงพยาบาลใกล้เคียงได้โดยเร็ว	-	รูปที่ 3-29 รูปที่ 3-30

**ตารางที่ 3.1-1 ผลการปฏิบัติตามมาตรการป้องกันและแก้ไขผลกระทบสิ่งแวดล้อม**  
**โครงการทำเทียบเรือ บริษัท พี.เอส.พี. สเปเชียลตี้ส์ จำกัด (มหาชน) (ทำเทียบเรือหมายเลข 5) (ระยะดำเนินการ) (ต่อ-24)**

ผลกระทบสิ่งแวดล้อม	มาตรการป้องกันและลดผลกระทบสิ่งแวดล้อม	รายละเอียดผลการปฏิบัติตามมาตรการ	ปัญหาอุปสรรคและแนวทางแก้ไข	เอกสารอ้างอิง
12.อาชีวอนามัยและความปลอดภัย (ต่อ)	9) ติดป้ายแสดงหมายเลขโทรศัพท์ขอความช่วยเหลือจากหน่วยงานภายในและภายนอกตามแผนรองรับเหตุฉุกเฉินให้เห็นอย่างชัดเจน	- โครงการได้ติดตั้งป้ายแสดงหมายเลขโทรศัพท์ขอความช่วยเหลือจากหน่วยงานภายในและภายนอกบริเวณด้านหน้าโครงการ โดยติดไว้ในบริเวณที่มองเห็นได้อย่างชัดเจน	-	รูปที่ 3-8
	10) ติดตั้งกล้องวงจรปิด (CCTV) ให้ครอบคลุมทุกมุมมองที่จำเป็นเพื่อรักษาความปลอดภัย และเชื่อมระบบสัญญาณไปยังสำนักงานเจ้าท่าภูมิภาค รวมทั้งบำรุงรักษาให้ใช้งานได้ดีตลอดเวลา	- โครงการได้ติดตั้งกล้องวงจรปิด (CCTV) ครอบคลุมพื้นที่หน้าท่าเทียบเรือ และอาคารสำนักงาน	-	รูปที่ 3-19
	11) ติดตั้งเครื่องหมายและอุปกรณ์ในการเดินเรือและการเทียบเรือให้เป็นไปตามมาตรฐาน และต้องบำรุงรักษา/ซ่อมแซมให้ใช้งานได้ อย่างมีประสิทธิภาพอยู่เสมอ	- โครงการมีการตรวจสอบเครื่องหมายและอุปกรณ์ในการเดินเรือและการเทียบเรืออยู่เสมอ เพื่อสามารถใช้งานได้ อย่างมีประสิทธิภาพ	-	ภาคผนวกที่ 6.3
	12) ติดตั้งไฟฟ้าแสงสว่างในบริเวณที่จำเป็นด้านความปลอดภัยในการสัญจรทั้งทางบกและทางน้ำ	- ทางโครงการติดตั้งไฟแสงสว่าง เป็นโคมไฟสปอร์ตไลท์แบบ LED Flood Light ทั้งในพื้นที่หน้าท่าและหลังท่า เพื่ออำนวยความสะดวก และคำนึงถึงความปลอดภัยในการสัญจรทั้งทางบกและทางน้ำ	-	รูปที่ 3-21 รูปที่ 3-31
	13) ตรวจวัดความเข้มของแสงสว่างในบริเวณปฏิบัติงานโดยหน่วยงานหรือเอกชนที่ได้รับอนุญาต หรือรับรองจากทางราชการ หากความเข้มของแสงสว่างบริเวณใดไม่เป็นไปตามกฎหมายกำหนด ให้โครงการเพิ่มเติมแก้ไขให้เพียงพอตามที่กฎหมายกำหนด และทำการตรวจวัดความเข้มของแสงสว่างเป็นประจำทุกปี	- ทางโครงการดำเนินการตรวจวัดความเข้มของแสงสว่างในบริเวณปฏิบัติงาน ปีละ 1 ครั้ง โดยตรวจวัดล่าสุดเมื่อวันที่ 21 มิถุนายน 2567	-	ภาคผนวกที่ 6.23
	14) หมั่นบำรุงดูแลรักษาระบบไฟแสงสว่างโดยมีการตรวจสอบเป็นประจำ หากพบการชำรุดหรือไฟดับให้แก้ไขหรือเปลี่ยนทันที พร้อมทั้งจัดทำรายงานหรือบันทึกการแก้ไขเพื่อเป็นหลักฐาน	- ทางโครงการหมั่นตรวจสอบระบบไฟส่องสว่างเป็นประจำ หากพบว่าชำรุดจะดำเนินการแก้ไขทันที	-	-

**ตารางที่ 3.1-1 ผลการปฏิบัติตามมาตรการป้องกันและแก้ไขผลกระทบสิ่งแวดล้อม**  
**โครงการทำเทียบเรือ บริษัท พี.เอส.พี. สเปเชียลตี้ส์ จำกัด (มหาชน) (ทำเทียบเรือหมายเลข 5) (ระยะดำเนินการ) (ต่อ-25)**

ผลกระทบสิ่งแวดล้อม	มาตรการป้องกันและลดผลกระทบสิ่งแวดล้อม	รายละเอียดผลการปฏิบัติตามมาตรการ	ปัญหาอุปสรรคและแนวทางแก้ไข	เอกสารอ้างอิง
12. อาชีวอนามัยและความปลอดภัย (ต่อ)	15) จัดให้มีอุปกรณ์ช่วยเหลือนหากเกิดกรณีคนตกน้ำบริเวณหน้าท่าเทียบเรืออย่างเพียงพอ เช่น เสื้อชูชีพ ห่วงยางและเชือก เป็นต้น	- ทางโครงการจัดให้มีเสื้อชูชีพ ห่วงยาง และเชือกไว้บริเวณหน้าท่าเทียบเรือ พร้อมทั้งตรวจสอบสภาพอุปกรณ์ให้พร้อมใช้งานอยู่เสมอ	-	รูปที่ 3-32 ถึงรูปที่ 3-34
	16) ติดป้ายขอปฏิบัติตามสิ่งแวดลอมและอาชีวอนามัยและความปลอดภัยที่ต้องปฏิบัติตามอย่างเคร่งครัดไว้ที่บริเวณท่าเทียบเรือและบริเวณอื่นที่จำเป็น	- ทางโครงการได้กำหนดกฎระเบียบด้านสิ่งแวดล้อมและอาชีวอนามัยและความปลอดภัยในการใช้ท่าเทียบเรือที่บริเวณท่าเทียบเรือ และกำชับให้ปฏิบัติตามอย่างเคร่งครัด	-	ภาคผนวกที่ 6.2 รูปที่ 3-28
	17) จัดให้มีแผนปฏิบัติการประจำท่าเทียบเรือเพื่อป้องกันและขจัดมลพิษทางน้ำเนื่องจากน้ำมันเคมีภัณฑ์ และสารที่เป็นอันตราย โดยครอบคลุมพื้นที่รับผิดชอบของโครงการทั้งบนบกและในน้ำรวมทั้งกำหนดให้มีการฝึกซ้อมแผนเป็นประจำทุกปี	- โครงการจัดทำคู่มือแผนปฏิบัติการประจำท่าเทียบเรือเพื่อป้องกันและขจัดมลพิษทางน้ำเนื่องจากน้ำมันเคมีภัณฑ์ และสารที่เป็นอันตราย เพื่อป้องกันและแก้ไขผลกระทบสิ่งแวดล้อมไม่ให้เกิดมลพิษแพร่กระจายทางน้ำและก่อให้เกิดความเสียหายต่อชีวิตและทรัพย์สินบริเวณด้านหน้าพื้นที่ท่าเทียบเรือและเป็นแนวทางการเตรียมความพร้อมสำหรับกรณีน้ำมันรั่วไหลลงสู่แม่น้ำเพื่อควบคุมและการจำกัดขอบเขต โดยมีขั้นตอนการระงับยับยั้งการรั่วไหล รวมทั้งได้ทำการฝึกซ้อมการระงับเหตุเพลิงไหม้ และขจัดคราบน้ำมันเป็นประจำทุกปี โดยดำเนินการเมื่อวันที่ 18 มิถุนายน 2568	-	ภาคผนวกที่ 6.9 ภาคผนวกที่ 6.10

**ตารางที่ 3.1-1 ผลการปฏิบัติตามมาตรการป้องกันและแก้ไขผลกระทบสิ่งแวดล้อม**  
**โครงการทำเทียบเรือ บริษัท พี.เอส.พี. สเปเชียลตี้ส์ จำกัด (มหาชน) (ทำเทียบเรือหมายเลข 5) (ระยะดำเนินการ) (ต่อ-26)**

ผลกระทบสิ่งแวดล้อม	มาตรการป้องกันและลดผลกระทบสิ่งแวดล้อม	รายละเอียดผลการปฏิบัติตามมาตรการ	ปัญหาอุปสรรค และแนวทางแก้ไข	เอกสารอ้างอิง
12.อาชีวอนามัยและความปลอดภัย (ต่อ)	18) จัดให้มีแผนฉุกเฉินเพื่อป้องกันและระงับเหตุการณ์เกิดอัคคีภัย บริเวณท่าเทียบเรือและแนวท่อส่งน้ำมัน และกำหนดให้มีการฝึกซ้อมแผนเป็นประจำทุกปี	- บริษัท พี.เอส.พี. สเปเชียลตี้ส์ จำกัด (มหาชน) ได้จัดทำแผนฉุกเฉินรวมภายใต้ “คู่มือปฏิบัติการรับเหตุฉุกเฉิน EMERGENCY RESPONSE PLAN (ERP)” ซึ่งครอบคลุมการปฏิบัติการในพื้นที่โครงการ ประกอบด้วย (1) แผนระงับเหตุการณ์อัคคีภัย (2) แผนระงับเหตุการณ์น้ำมันหกเล็ดลอดทางบกหรือทางน้ำ (3) แผนกรณีการก่อวินาศกรรมจากวัตถุระเบิด และ (4) แผนระงับเหตุการณ์น้ำท่วม ทั้งนี้มีการฝึกซ้อมเป็นประจำทุกปี โดยดำเนินการเมื่อวันที่ 18 มิถุนายน 2568	-	ภาคผนวกที่ 6.9 ภาคผนวกที่ 6.10 รูปที่ 3-35
	19) จัดให้มีแผนฉุกเฉินกรณีการก่อวินาศกรรมจากวัตถุระเบิด บริเวณท่าเทียบเรือ และกำหนดให้มีการฝึกซ้อมแผนเป็นประจำทุกปี			
	20) จัดให้มีแผนฉุกเฉินด้านการแพทย์และพยาบาล โดยมีระบบประสานงานกับสถานพยาบาลที่อยู่ใกล้เคียง และกำหนดให้มีการฝึกซ้อมร่วมกับแผนฉุกเฉินอื่นๆ เพื่อรองรับเหตุเป็นประจำทุกปี			

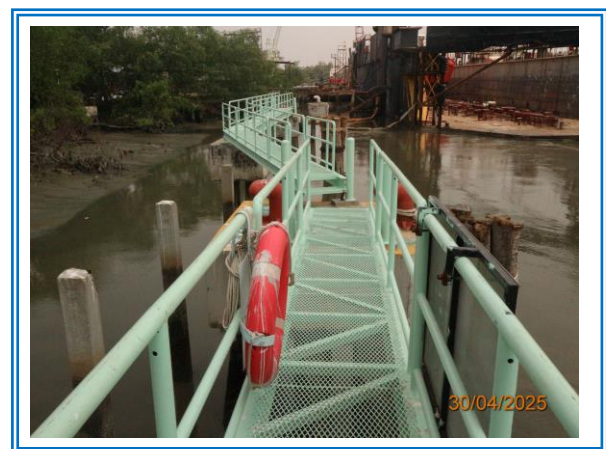
ตารางที่ 3.1-2 สรุปผลการปฏิบัติตามมาตรการป้องกันและแก้ไขผลกระทบสิ่งแวดล้อม  
โครงการทำเทียบเรือ บริษัท พี.เอส.พี.สเปเชียลตี้ส์ จำกัด (มหาชน) (ทำเทียบเรือหมายเลข 5) (ระยะดำเนินการ)

มาตรการป้องกันและแก้ไข ผลกระทบสิ่งแวดล้อม	จำนวน มาตรการ	ผลการปฏิบัติตามมาตรการ						หมายเหตุ
		ปฏิบัติ ครบถ้วน	ปฏิบัติไม่ ครบถ้วน	มาตรการ ที่ไม่ได้ ปฏิบัติ	มาตรการ ที่ปฏิบัติ ไม่ได้	มาตรการ ที่ปฏิบัติได้ แต่ไม่มี ประสิทธิภาพ	มาตรการ ที่ยังไม่ถึง เวลาปฏิบัติ	
มาตรการทั่วไป	7	7	-	-	-	-	-	-
1. สภาพภูมิประเทศและการ เปลี่ยนแปลงตลิ่ง	4	4	-	-	-	-	-	-
2.คุณภาพอากาศ	8	8	-	-	-	-	-	-
3.ระดับเสียงและความสั่นสะเทือน	8	7	-	-	-	1	-	- ปัจจุบันทางโครงการไม่มีการใช้สัญญาณไฟทางเรือ แตรหรือหวูด เรือขณะมีเรือเข้าหรือออกจากท่า รวมทั้งการกลับลำเรือ ทั้งนี้ ได้ใช้วิทยุในการสื่อสารเป็นหลัก เพื่อให้เกิดเสียงรบกวนพื้นที่ ข้างเคียงน้อยที่สุด
4.คุณภาพผิวดินตะกอนดิน/ทรัพยากร ชีวภาพในน้ำและการประมงและ เพาะเลี้ยงสัตว์น้ำ	7	7	-	-	-	-	-	-
5.อุทกพลศาสตร์และการกัดเซาะและ ทับถมแนวตลิ่ง	2	2	-	-	-	-	-	-

ตารางที่ 3.1-2 สรุปผลการปฏิบัติตามมาตรการป้องกันและแก้ไขผลกระทบสิ่งแวดล้อม (ต่อ)  
โครงการทำเทียบเรือ บริษัท พี.เอส.พี.สเปเชียลตี้ส์ จำกัด (มหาชน) (ทำเทียบเรือหมายเลข 5) (ระยะดำเนินการ)

มาตรการป้องกันและแก้ไข ผลกระทบสิ่งแวดล้อม	จำนวน มาตรการ	ผลการปฏิบัติตามมาตรการ						หมายเหตุ
		ปฏิบัติ ครบถ้วน	ปฏิบัติไม่ ครบถ้วน	มาตรการ ที่ไม่ได้ ปฏิบัติ	มาตรการ ที่ปฏิบัติ ไม่ได้	มาตรการ ที่ปฏิบัติได้ แต่ไม่มี ประสิทธิภาพ	มาตรการ ที่ยังไม่ถึง เวลาปฏิบัติ	
6. การคมนาคมขนส่งทางบก	2	2	-	-	-	-	-	-
7.การคมนาคมขนส่งทางน้ำ	9	9	-	-	-	-	-	-
8.การจัดการน้ำเสีย	9	9	-	-	-	-	-	-
9.การจัดการขยะมูลฝอยและของเสียอันตราย	7	6	-	-	-	1	-	- ปัจจุบันของเสียอันตรายที่เกิดจากกิจกรรมของโครงการมีเพียงน้ำมัน ซึ่งทางโครงการไม่มีการขนของเสียอันตรายออกนอกพื้นที่โครงการ เนื่องจากการนำน้ำมันที่ใช้แล้วหมุนเวียนกลับมาใช้ใหม่
10. สภาพเศรษฐกิจ-สังคม	14	14	-	-	-	-	-	-
11.สาธารณสุขและสุขภาพ	9	8	-	-	-	-	1	- โครงการดำเนินการตรวจสอบสุขภาพพนักงานเป็นประจำทุกปี ปีละ 1 ครั้ง โดยการกำกับดูแลของเจ้าหน้าที่ความปลอดภัยในการทำงานระดับวิชาชีพ โดยดำเนินการล่าสุดในช่วงเดือนตุลาคม และพฤศจิกายน 2567 สำหรับปี 2568 ทางโครงการมีแผนดำเนินการในช่วงปลายปี
12.อาชีวอนามัยและความปลอดภัย	20	19	-	-	-	-	1	- ทางโครงการดำเนินการตรวจวัดความเข้มของแสงสว่างในบริเวณปฏิบัติงาน ปีละ 1 ครั้ง โดยตรวจวัดล่าสุดเมื่อวันที่ 21 มิถุนายน 2567

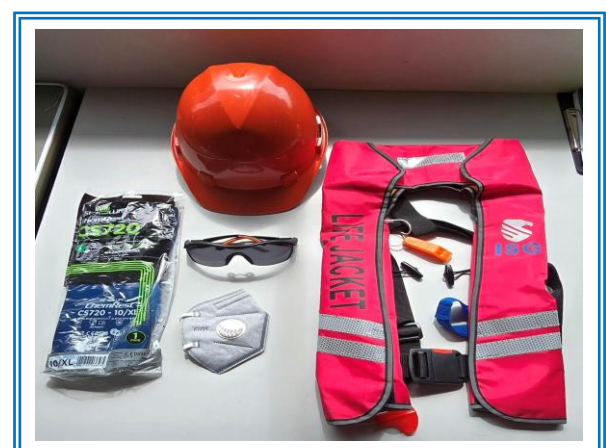




รูปที่ 3-1 สภาพปัจจุบันของโครงการ



รูปที่ 3-2 Portable Gas Detector ที่ตัวพนักงาน



รูปที่ 3-3 อุปกรณ์ป้องกันอันตรายส่วนบุคคล





รูปที่ 3-4 พนักงานสวมใส่อุปกรณ์ป้องกันอันตรายส่วนบุคคล



รูปที่ 3-5 หัวหน้าควบคุมการปฏิบัติงาน ขณะสุบถ่ายสินค้า



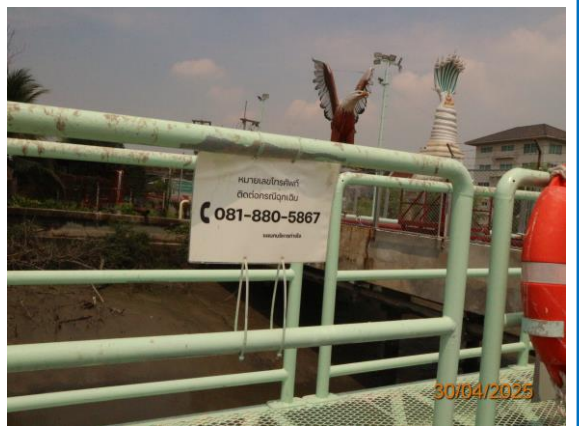
รูปที่ 3-6 ตรวจสอบอุปกรณ์ต่างๆ ของเครื่องสูบน้ำดับเพลิง



รูปที่ 3-7 บ้ายแสดงสถานะการใช้งานท่าเทียบเรือ



รูปที่ 3-8 เบอร์โทรศัพท์ของผู้รับผิดชอบบริเวณด้านหน้าทางเข้าโครงการ





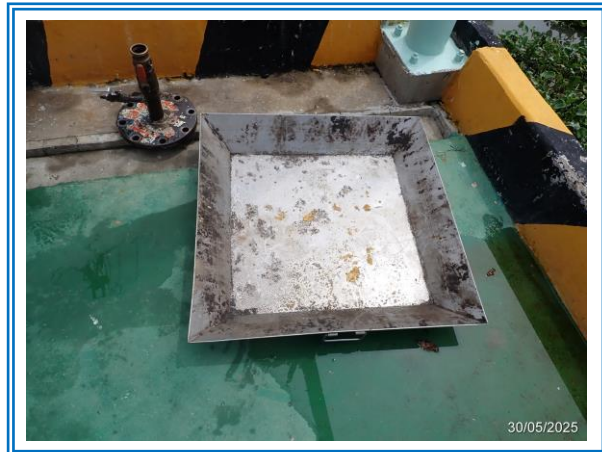
รูปที่ 3-9 วิทยุสื่อสารที่ใช้ในพื้นที่โครงการ



รูปที่ 3-10 อุปกรณ์ป้องกันและขจัดคราบน้ำมัน



รูปที่ 3-11 ตรวจสอบสภาพของ Oil Boom



รูปที่ 3-12 ถาดรองรับน้ำมัน



รูปที่ 3-13 คันขบคอนกรีตบริเวณขอบพื้นที่ท่าเทียบเรือ



รูปที่ 3-14 ระบบรวบรวมน้ำปนเปื้อนน้ำมัน





รูปที่ 3-15 ร่องระบายน้ำขนาดเล็ก



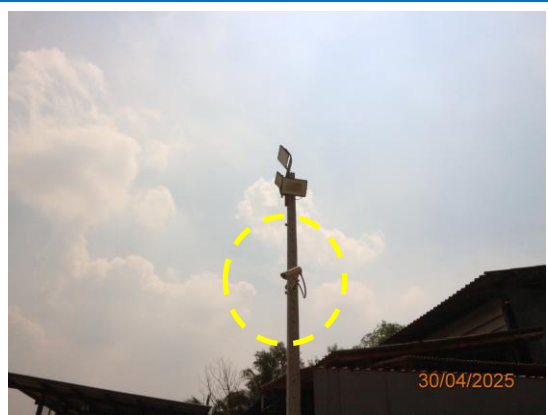
รูปที่ 3-16 กำแพงคอนกรีตบนสะพานเชื่อมฝั่ง



รูปที่ 3-17 ป้ายระเบียบข้อบังคับเรือ



รูปที่ 3-18 พื้นที่จอดรถ บริเวณท่าเทียบเรือ



รูปที่ 3-19 กล้องวงจรปิด (CCTV)



รูปที่ 3-20 ไฟสัญญาณแสดงตำแหน่งท่าเทียบเรือ



รูปที่ 3-21 ไฟส่องสว่างบริเวณหน้าท่าเทียบเรือ



รูปที่ 3-22 โรงพักขยะของพื้นที่คลัง 1 ของบริษัท  
พี.เอส.พี. สเปเชียลตี้ส์ จำกัด (มหาชน)



รูปที่ 3-23 ถังรองรับขยะแยกประเภท



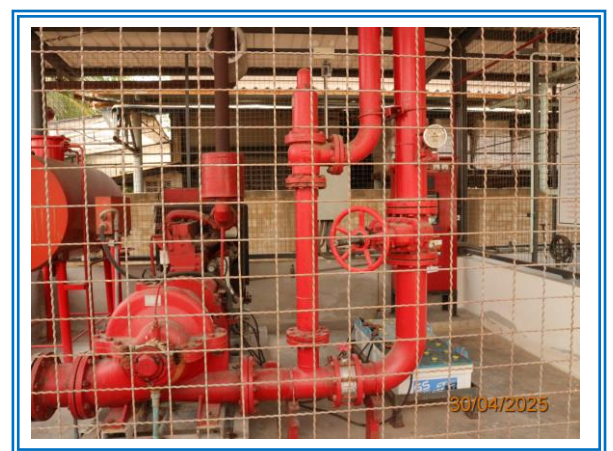
รูปที่ 3-24 จุฬารวมพล



รูปที่ 3-25 กิจกรรม Safety Talk







รูปที่ 3-26 อุปกรณ์ป้องกันอัคคีภัย



รูปที่ 3-27 ตรวจสอบอุปกรณ์ป้องกันอัคคีภัย



รูปที่ 3-28 ป้าย Safety First



รูปที่ 3-29 อุปกรณ์ปฐมพยาบาลเบื้องต้น



รูปที่ 3-30 รถรับ-ส่ง ประจำพื้นที่โครงการ



รูปที่ 3-31 ไฟส่องสว่างพื้นที่โครงการ



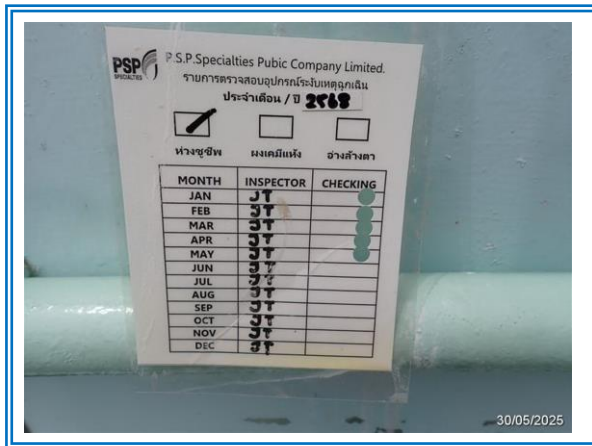




รูปที่ 3-32 เสื้อชูชีพ



รูปที่ 3-33 ห่วงยาง



รูปที่ 3-34 ตรวจสอบห่วงยาง



รูปที่ 3-35 บ้ายแสดงแผนระงับเหตุฉุกเฉิน